



Tillförlitlig avskjutningsstatistik, som är jämförbar över tid, är en av grundstenarna i en faktabaserad viltförvaltning. Ett stort tack riktas till er som bidragit genom att skicka in uppgifter om fällt vilt.



### Avskjutningsrapport: 1 juli 2017 - 30 juni 2018

Jägaren lämnar sina skottlistor till den i jaktlaget som ansvarar för rapporteringen, vilken i sin tur sammanställer alltihop och gör en enda rapport för hela jaktlaget. Detta sammanställs sedan på krets nivå. För mer information och statistik se [www.viltdata.se](http://www.viltdata.se)

Svenska Jägareförbundet har sammanställt avskjutningsstatistik sedan 1939. Jägarkårens rapportering gör det möjligt att följa viltstammarnas tillstånd och utveckling, den är ett viktigt underlag i den lokala och regionala viltförvaltningen.

Inrapporterade uppgifter för enskilda områden särredovisas inte – de utgör endast underlag för skattning av avskjutningen och en beräkning av viltstammarnas utveckling på jaktvårdskrets- och länsnivå.

På [www.viltdata.se](http://www.viltdata.se) finns all avskjutningsstatistik samlad där intresserade kan se och hämta önskade uppgifter.



## Södermanland

Rapporteringen 2017-2018 har varit bra men för att stärka kvaliteten på statistiken strävar vi efter ökad rapporteringsgrad. Då måste antalet jägare som rapporterar bli större, så påminn varandra om vikten av att rapportera skjutet vilt.

Skillnaderna i avskjutning avseende både numerär och artsammansättning varierar stort inom länet. Dessa skillnader kan vara avsevärda på korta avstånd. Generellt ökar avskjutningen av dovilt och vildsvin, kronviltsavskjutningen är stabil och för rådjur och älg minskar avskjutningen. Detta stämmer väl överens med bilden av utvecklingen av klövviltsstammarna som förmedlats via länets jägarkår.

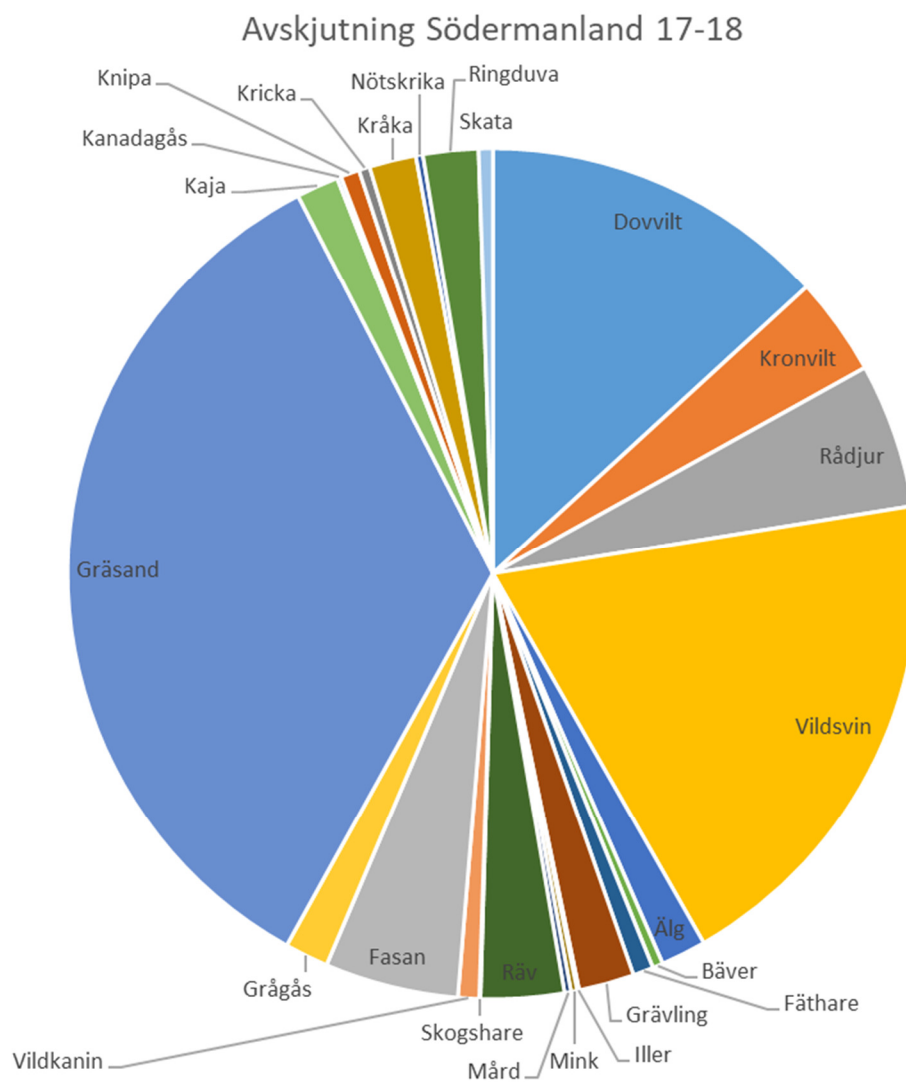




## Jaktens mångfald inom Södermanlands län

Inom Södermanlands län fälls årligen en stor mängd olika viltarter. Antalet fällda av respektive art varierar mycket och beror på olika faktorer men tätheten är förstås en viktig faktor. Det är emellertid lika viktigt att rapportera antalet fällda individer oavsett om få eller många fälls av arten i fråga.

Avskjutningen har jämfört med andra län en stark övervikt mot klövvilt. Småviltet som jaktlig resurs kan detta i många fall nyttjas på ett bättre sätt. När det kommer till vilt förutom klövvilt så är det framförallt fågel som fälls. De arter som fälls i störst omfattning är gräsand, grågås, kanadagås, kråka, fasan och ringduva. När det kommer till pälsvilt så är det framförallt rödräv och grävling som jagas.



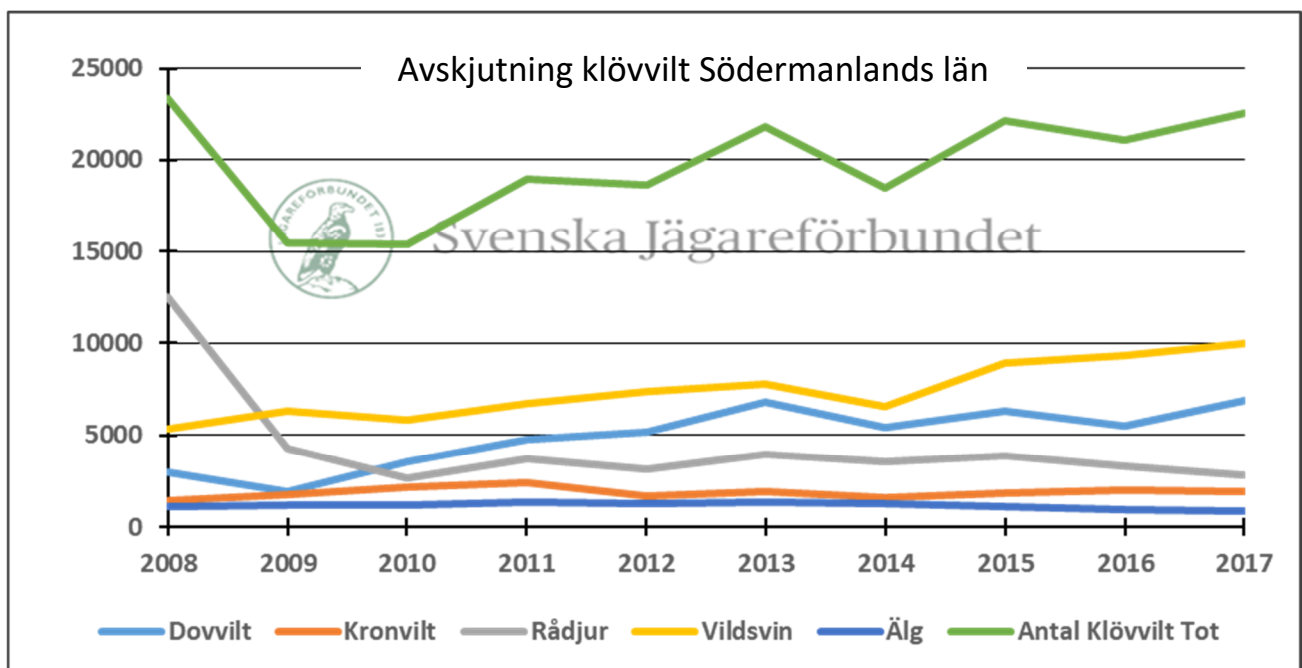




## Avskjutning klövvilt i Södermanlands län 2008-2017

De olika arterna av klövvilt (mufflon ej medräknad) i Södermanland har haft olika utveckling den senaste 10-årsperioden 2008-2017. Medan rådjurs- och älgavskjutningen minskat kraftigt har avskjutningen av dov- och kronvilt samt vildsvin ökat starkt. Bortsett från de två åren med väldigt stränga vintrar med stort snödjup har den totala avskjutningen av klövvilt legat relativt konstant runt 20 000 klövvilt men med en tendens till ökning.

Den tydligaste förändringen blir lokalt på ÄSO- och krets nivå där de områden som saknar dov- och kronvilt upplever en nergång. I de områdena med etablerade stammar av arterna är utvecklingen den motsatta med en ökning av klövviltet. Då de arterna som ökat i antal är flocklevande så kan tätheterna lokalt vara mycket höga.



Källa: Svenska Jägareförbundets viltövervakning och Länsstyrelsen Södermanland



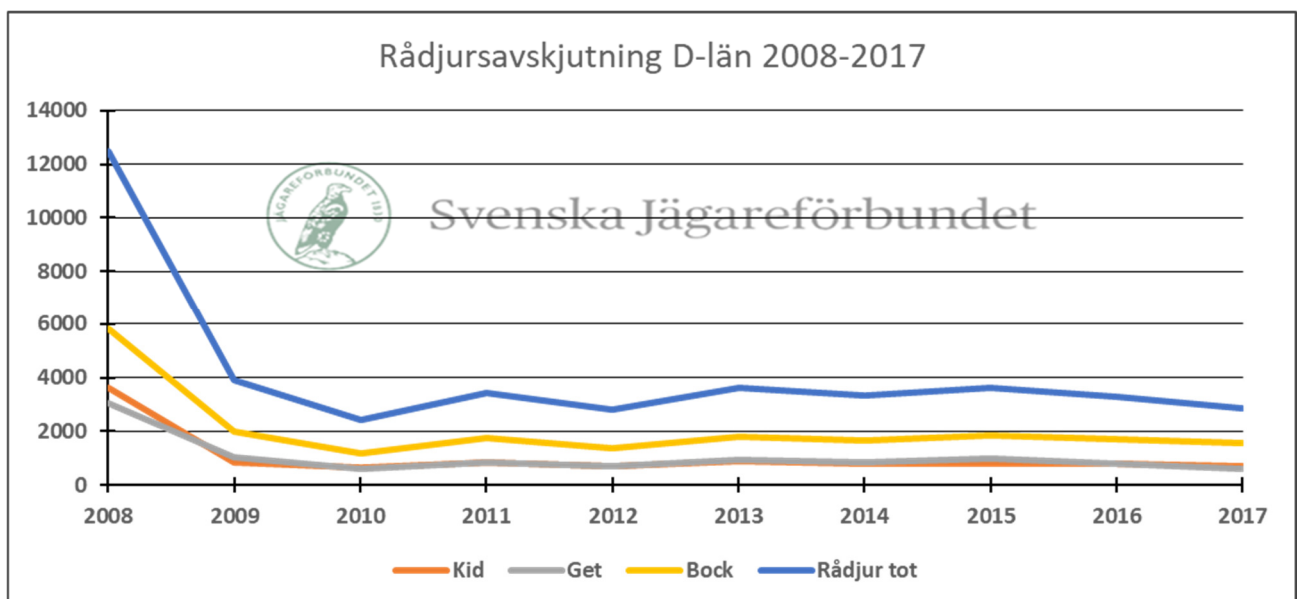


## Avskjutning rådjur Södermanlands län 2017/2017



Foto: Anders Nilsson

Rådjursavskjutningen i Södermanland minskade kraftigt i samband med de snörika och långa vintrarna 2009 och 2010. Sannolikt var vinterdödligheten dessa år mycket hög då rådjuret som art är dåligt anpassat till stora snödjup. Efter det har stammarna inte återhämtat sig riktigt och avskjutningen har legat runt 3000 djur med en vikande trend de senaste åren. Jaktåret 2017-2018 fälldes ca 2850 rådjur i länet. Trots detta utgör fortsatt rådjursolyckorna i trafiken en större andel än alla andra anmälningspliktiga viltslag tillsammans.

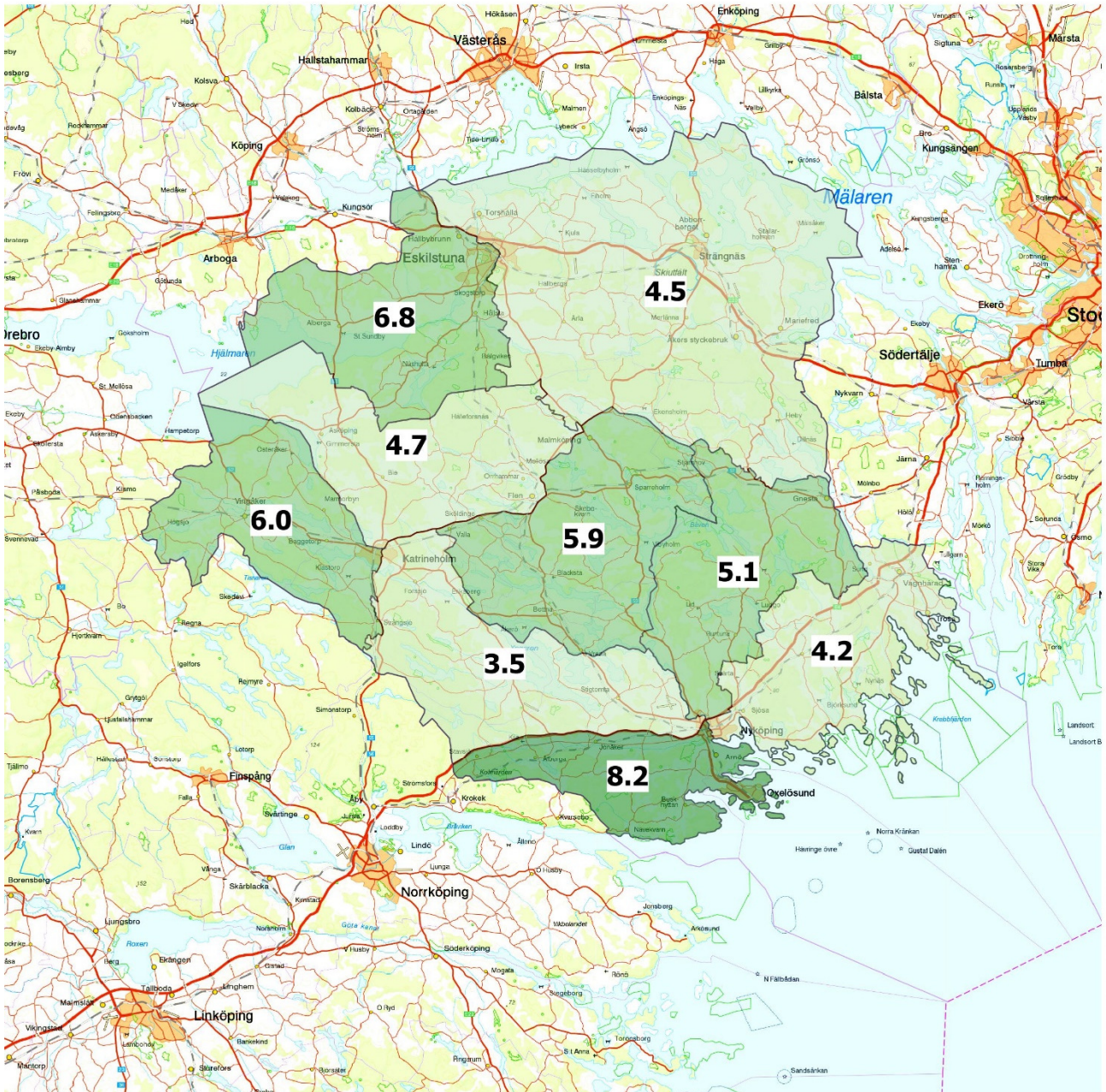






# Beräknad avskjutning Jaktvårdskretsar 2017/18

## Rådjur per 1000 hektar





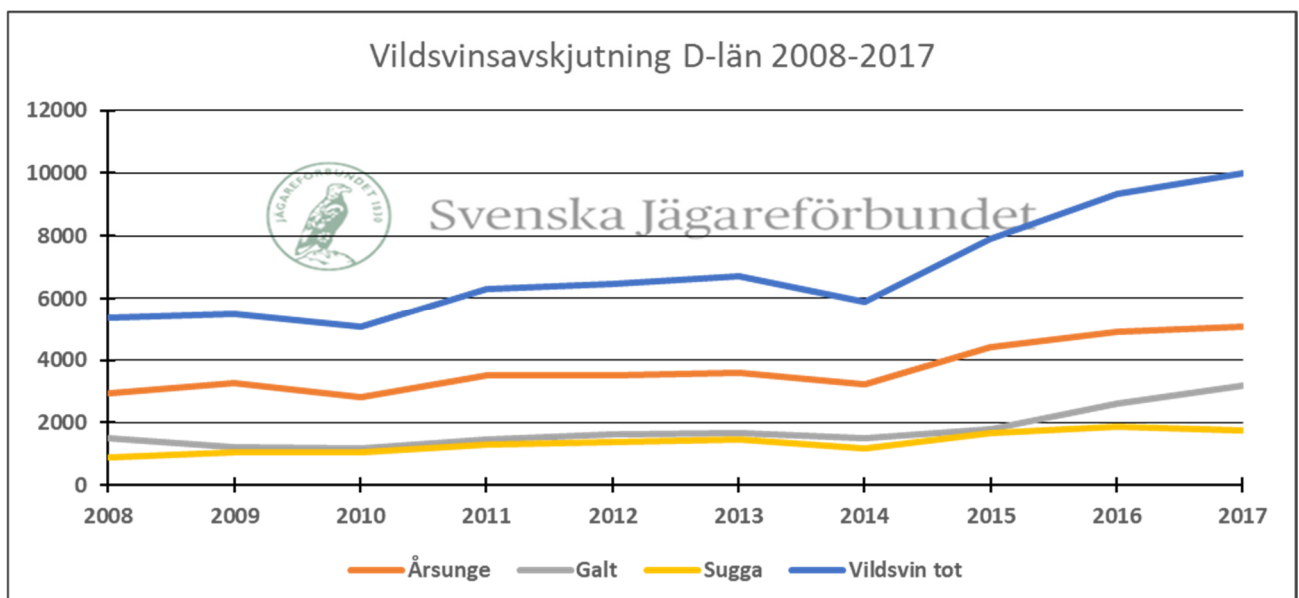


## Avskjutning Vildsvin Södermanlands län 2017/2018



Foto: Anders Nilsson

Vildsvinsavskjutningen i Södermanlands län har i det närmaste fördubblats den senaste 10-årsperioden. Den största ökningen har skett de senaste tre åren. En förklaring till detta är troligen att tillgången på ekollon varit god och vintrarna gynnsamma. Vildsvinen har även etablerat sig i hela länet vilket inte var fallet för 10 år sedan vilket gör att avskjutningen totalt sett ökar. Högst avskjutning i förhållande till areal har länets nordvästra delar vilka även var bland de sista i etableringen av arten. I de traditionella vildsvinsområdena i länets östra delar varierar populationen mer upp och ner mellan olika år beroende på klimatologiska förutsättningar.

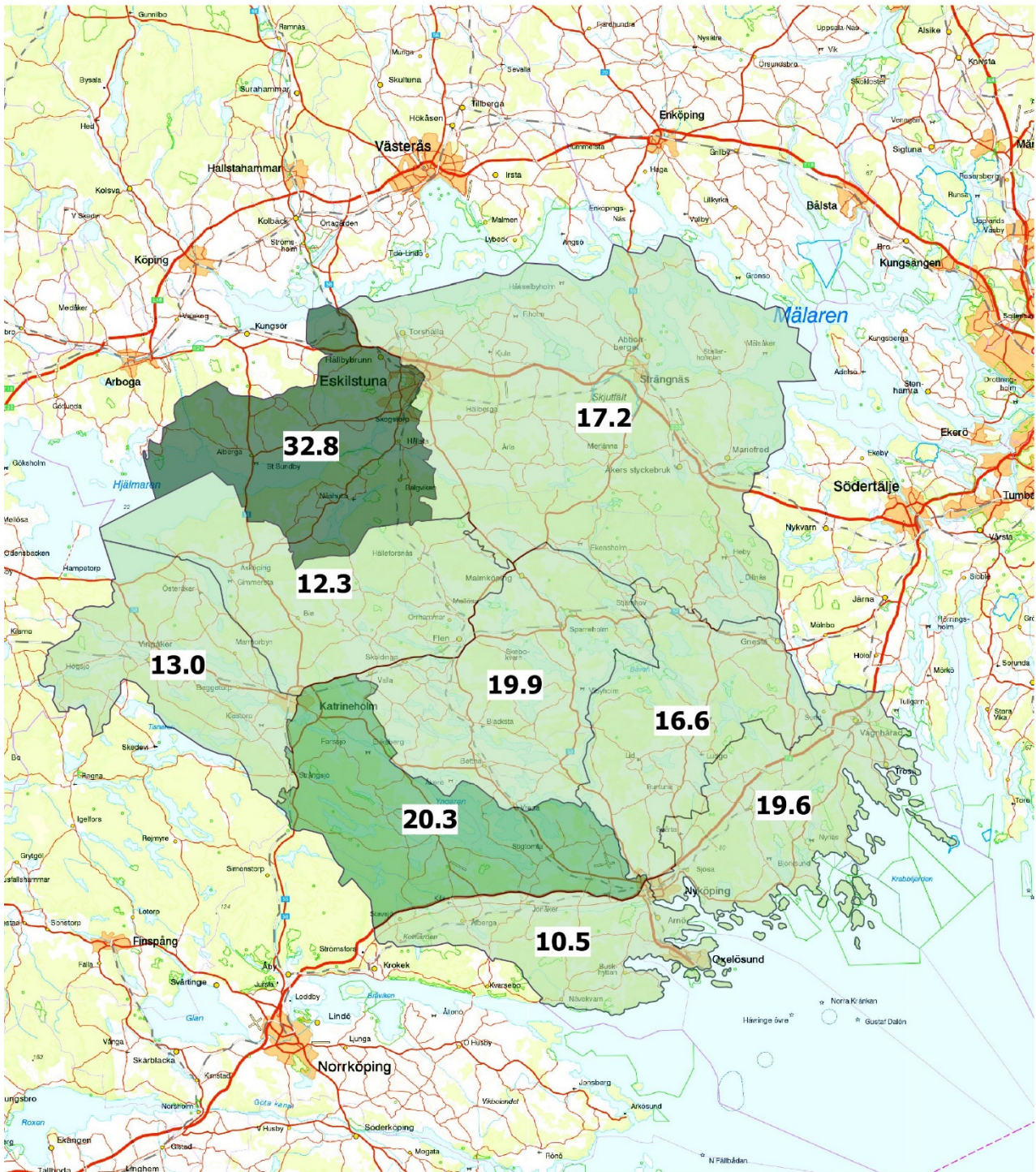






# Beräknad avskjutning i Jaktvårdskretsar 2017/18

## Vildsvin per 1000 hektar





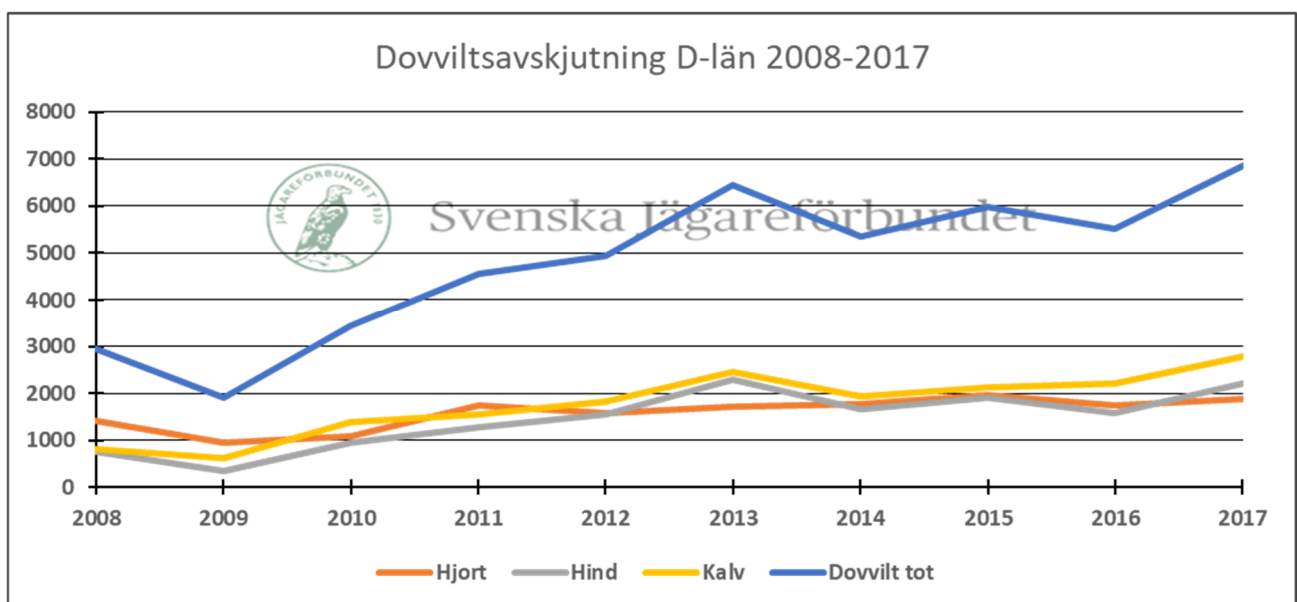


## Avskjutning dovvilt Södermanlands län 2017/2018



Foto: Anders Nilsson

Dovviltsavskjutningen har ökat över tid och mer än fördubblats under 10-årsperioden. De senaste åren har avskjutningen legat runt 6000 djur för att under fjolåret nå närmre 7000 fällda dovvilt. Typiskt för arten är att den är starkt flocklevande och kan uppnå höga tätheter på begränsade ytor samtidigt som spridningen går mycket sakta. Detta gör att variationen i täthet och förekomst varierar enormt inte bara inom länet utan även inom såväl jaktvårdskretsar som ÄSO:n. Det som skiljer de två senaste åren från tidigare år är att andelen kalv i avskjutningen ökar vilket är mycket positivt. Inom länet bedrivs sedan ett par år det så kallade Dovviltsprojektet vilket syftar till en mer målstyrd förvaltning av arten inom ramen för Älgskötselområdena (ÄSO).

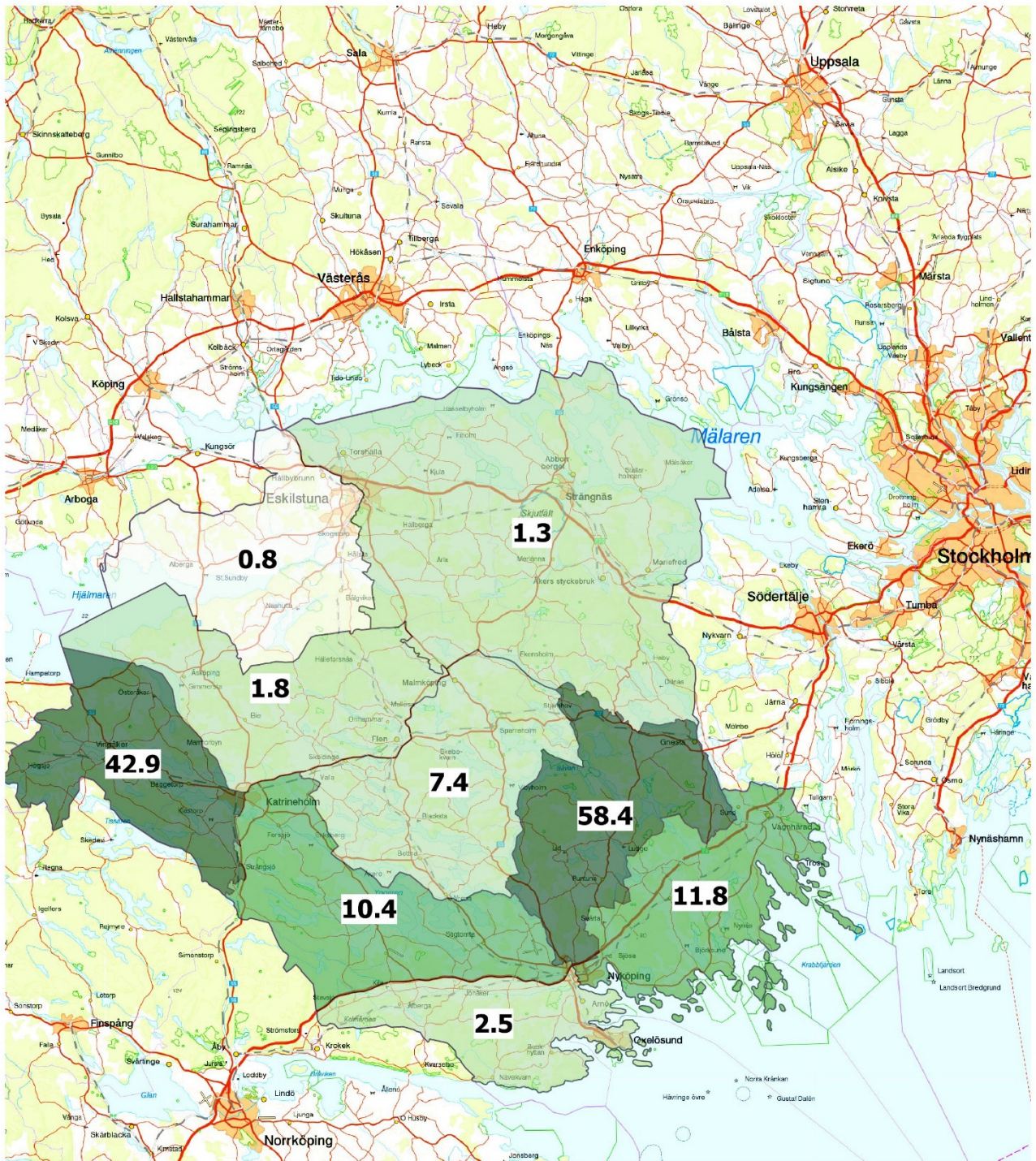






# Beräknad avskjutning i Jaktvårdskretsar 2017/18

Dovilt per 1000 hektar





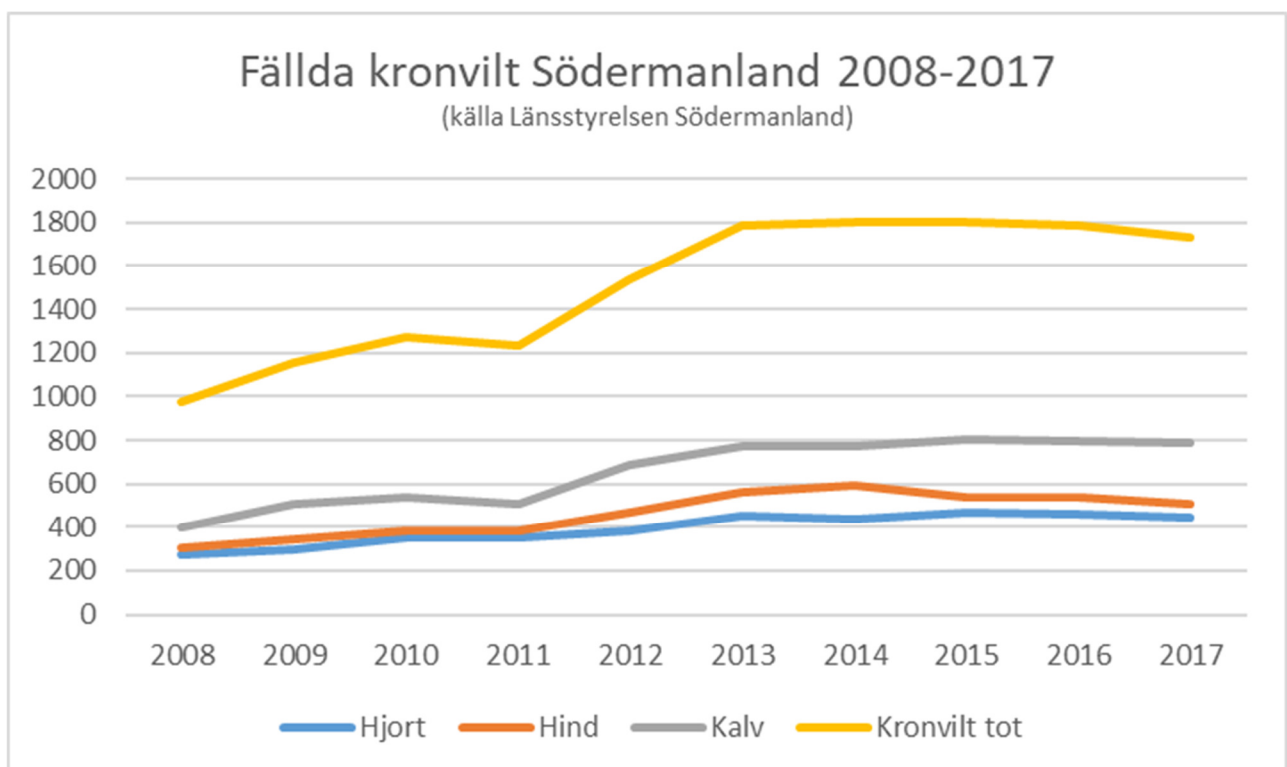


## Avskjutning kronvilt Södermanlands län 2017/2018



Foto: Anders Nilsson

Antalet fällda kronvilt i länet har ökat under de senaste 10 åren men för de senaste 5 åren har dock ökningen stagnerat och det har fällts ca 1800 djur årligen. Liksom för doviltet är kron flocklevande och variationerna inom länet är stora. Medans vissa områden fortsatt upplevt en stark tillväxt de senaste åren har andra valt att kraftigt decimera sin stam.

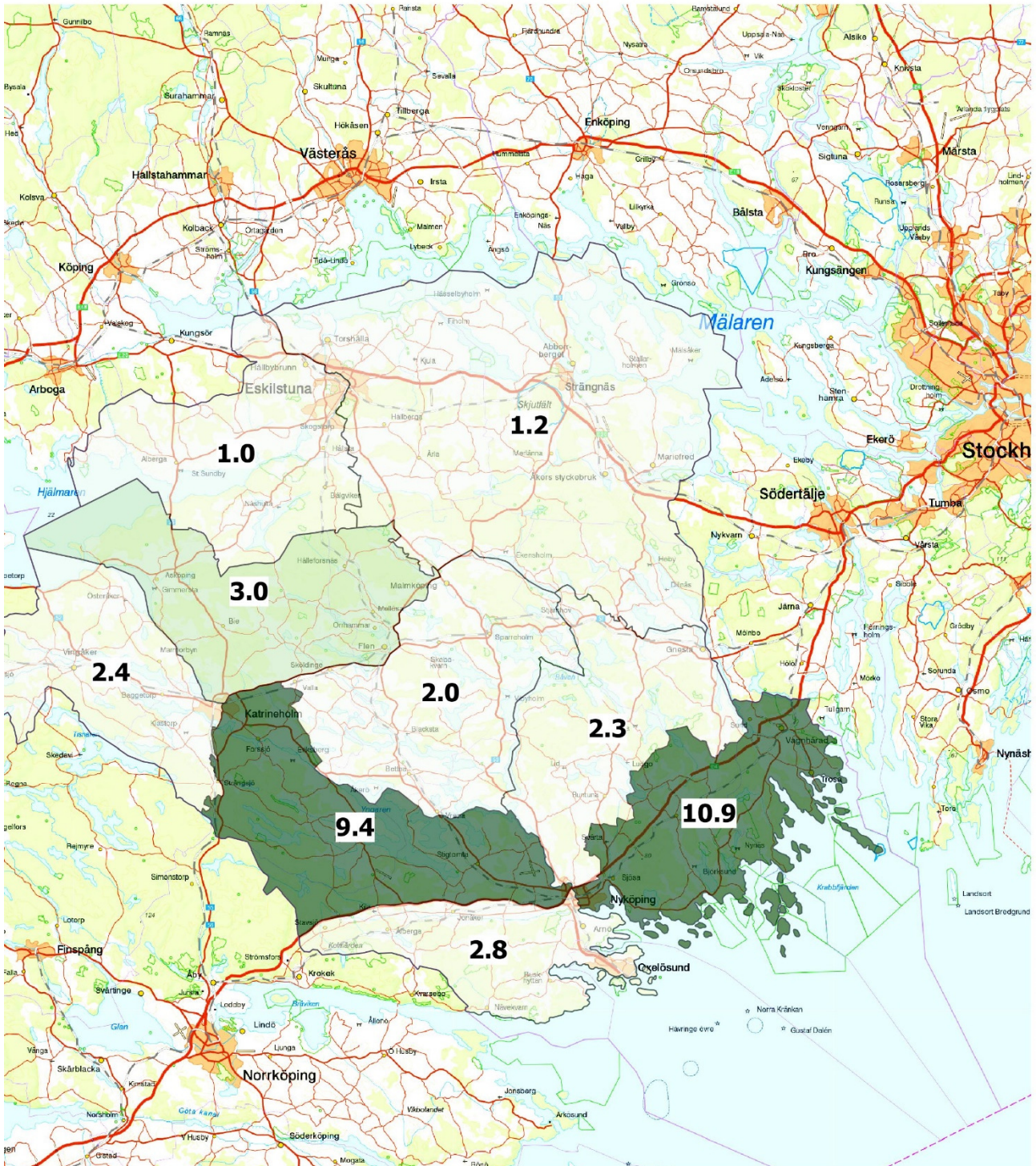






# Beräknad avskjutning i Jaktvårdskretsar 2017/18

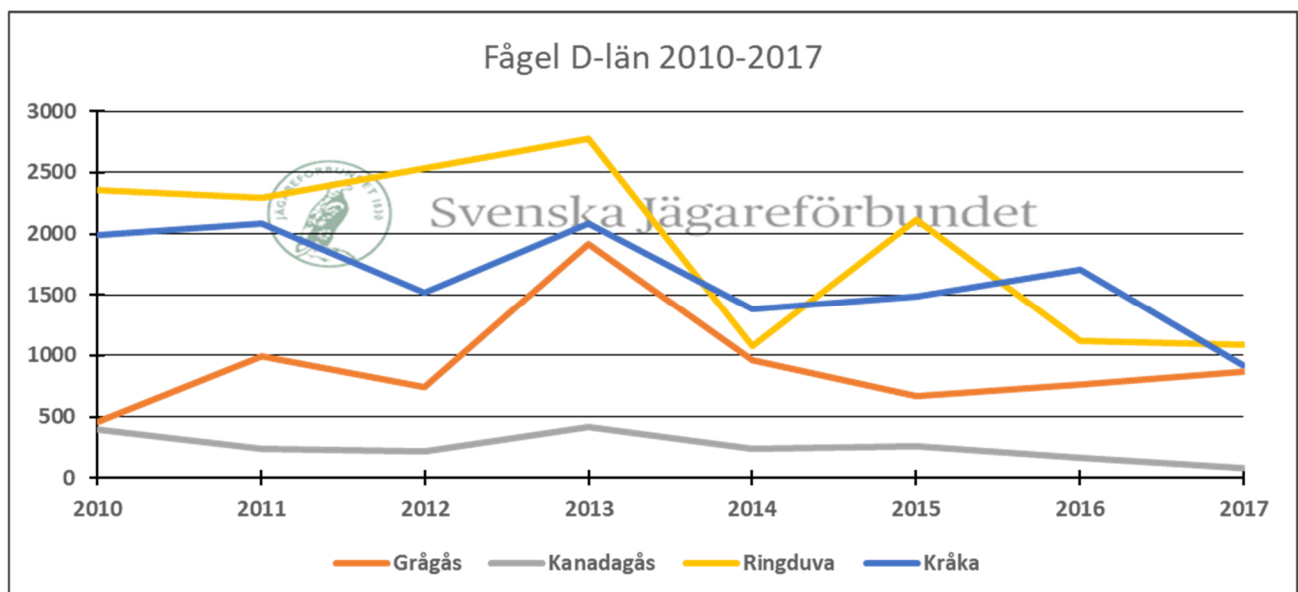
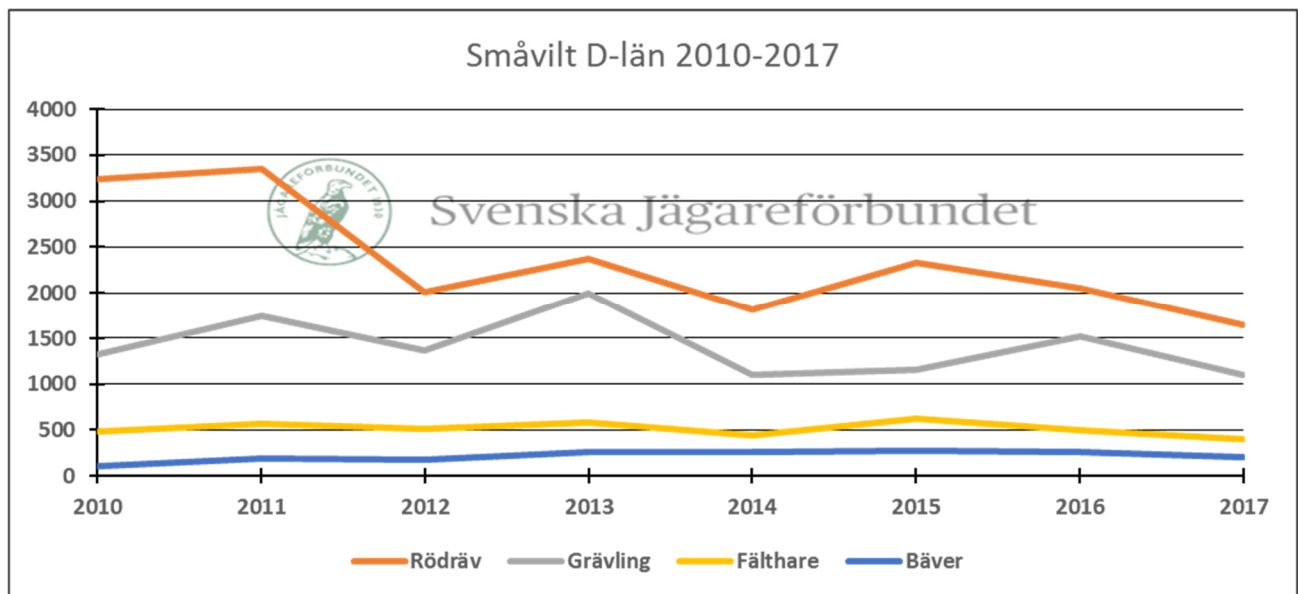
## Kronvilt per 1000 hektar





## Småviltsavskjutning Södermanlands län 2010-2017

Generellt om småviltet i Södermanland kan sägas att avskjutningen är vikande för de flesta arter. Ifall detta beror på en faktisk förändring i småviltsstammarna eller en förändring i jaktutövning där ett större fokus ligger på klövvilt är osäkert. Avseende exempelvis gåsarterna så finns andra data i form av fågelräkning som talar för starkt ökande populationer under motsvarande period. Troligtvis finns ett mycket större utrymme att uthålligt tillvarata småviltet som jaktlig resurs än vad som görs i dag.







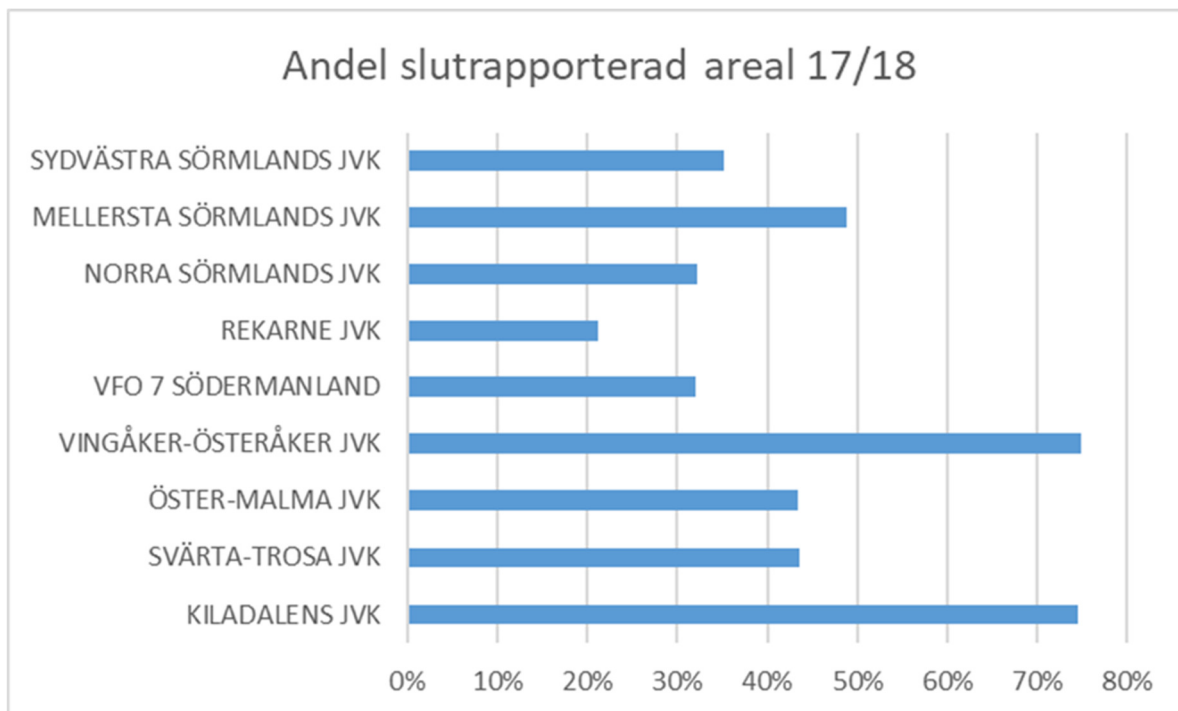
## Viktigt att rapportera avskjutningen

Den skattade avskjutningen i länet och lokala jaktvårdskretsar som presenterats i denna rapport beräknas med hjälp av den avskjutning som ditt och andras jaktlag rapporterat. Rapporteringen är frivillig, endast jaktlag som själva vill bidra med data deltar.

De jaktlag som rapporterar meddelar också sin jaktmarksareal. Den rapporterade arealen i varje jaktvårdskrets summeras och då erhålls täckningsgraden i rapporteringen för den aktuella jaktvårdskretsen.

Vid skattningen av avskjutningen används täckningsgraden som omräkningsfaktor. Beräkningen görs i varje enskild jaktvårdskrets för att på bästa sätt säkerställa likartade vildnadsförhållanden. Den skattade avskjutningen per jaktvårdskrets summeras till länsvis respektive nationell avskjutning.

För att erhålla bra kvalitet på skattningen bör hög rapporteringsgrad eftersträvas.



## Södermanlands län 2017/ 2018

Täckningsgraden för jaktvårdskretsarna Södermanlands län varierar mellan 21-75%.

Täckningsgraden för hela länet ligger på 41%. Svenska Jägareförbundets målsättning är att nå en täckningsgrad om minst 30 % i länets alla kretsar. Om Ni önskar

utbildning/information angående hur man rapporterar i Viltdata är det bara att Ni hör av Er till Länsansvarig Jaktvårdskonsulent Anders Nilsson, eller tar del av de instruktioner och filmer som finns på <http://www.viltdata.se/sa-rapporterar-du/>



Svenska Jägareförbundet är en folkrörelse med drygt 150 000 medlemmar som är organiserade i 22 till förbundet anslutna länsjaktvårdsföreningar. Förbundet bildades 1830 i syfte att rädda viltstammarna samt att främja en långsiktigt hållbar jakt. Svenska Jägareförbundet verkar utifrån en stor respekt för viltet, naturen, människan och samhället som kan sammanfattas i orden hänsyn och balans. Förbundet har även ett jakt- och viltvårdsuppdrag av regeringen att leda delar av den praktiska jakten och viltvården i Sverige.



**Länsansvarig Jaktvårdskonsulent**  
**Anders Nilsson**  
**[Anders.nilsson@jagareforbundet.se](mailto:Anders.nilsson@jagareforbundet.se)**