



## Avskjutningsrapportering

## Södermanland

Tillförlitlig avskjutningsstatistik, som är jämförbar över tid, är en av grundstenarna i en faktabaserad viltförvaltning. Ett stort tack riktas till er som bidragit genom att skicka in uppgifter om fällt vilt.



Foto: Madeleine Lewander

### Avskjutningsrapport: 1 juli 2018 - 30 juni 2019

Jägaren lämnar sina skottlistor till den i jaktlaget som ansvarar för rapporteringen, vilken i sin tur sammanställer alltihop och gör en enda rapport för hela jaktlaget. Möjlighet finns nu också för jaktlagets medlemmar att använda en app kopplad till Viltdata. Varje jaktlag i Viltdata har en unik jaktlagsnyckel för ändamålet. För mer information och statistik se [www.viltdata.se](http://www.viltdata.se)

Svenska Jägareförbundet har sammanställt avskjutningsstatistik sedan 1939. Jägarkårens rapportering gör det möjligt att följa viltstammarnas tillstånd och utveckling, den är ett viktigt underlag i den lokala och regionala viltförvaltningen.

Inrapporterade uppgifter för enskilda områden särredovisas inte – de utgör endast underlag för skattning av avskjutningen och en beräkning av viltstammarnas utveckling på jaktvårdskrets- och länsnivå.



## Södermanland

Rapporteringen 2018-2019 har varit relativt bra men för att stärka kvaliteten på statistiken strävar vi efter ökad rapporteringsgrad. Då måste antalet jägare som rapporterar bli större, så påminn varandra om vikten av att rapportera skjutet vilt.

Skillnaderna i avskjutning avseende både numerär och artsammansättning varierar stort inom länet. Dessa skillnader kan vara avsevärda på korta avstånd. Generellt ökar avskjutningen av dovvilt, kronviltsavskjutningen är relativt stabil och för rådjur och älg minskar avskjutningen.

Detta stämmer väl överens med bilden av utvecklingen av klövviltsstammarna som förmedlats via länets jägarkår.



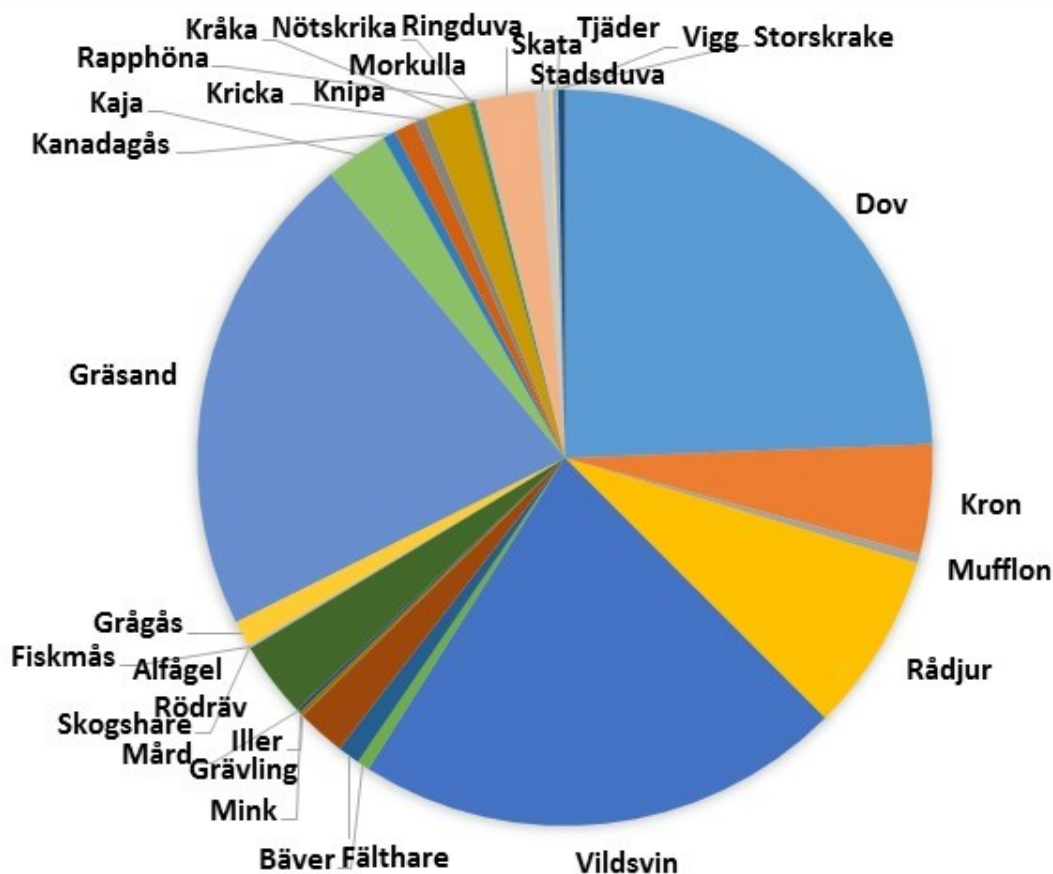
Foto: Oscar Lindvall



## Jaktens mångfald inom Södermanlands län

Inom Södermanlands län fås årligen en stor mängd olika viltarter. Antalet fålda av respektive art varierar mycket och beror på olika faktorer men tätheten är förstås en viktig faktor. Det är emellertid lika viktigt att rapportera antalet fålda individer oavsett om få eller många fås av arten i fråga.

Avskjutningen har jämförts med flera andra län en stark övervikt mot klövvilt. Småviltet som jaktlig resurs kan i många fall nyttjas på ett bättre sätt. När det kommer till arter förutom klövvilt så är det framförallt fågel som fås. De arter som fås i störst omfattning är gräsand, grågås, kanadagås, kråka, kaja och ringduva. När det kommer till pälsvilt så är det framförallt rödräv och grävling som jagas.



Källa: Svenska Jägareförbundet viltövervakning.

## Avskjutning klövvilt Södermanlands län

De olika arterna av klövvilt (mufflon ej medräknad) i Södermanland har haft olika utveckling den senaste 10-årsperioden 2009-2018. Vildsvinsavskjutningen har stadigt ökat under en rad av år men senaste säsongen ser vi en tydlig minskning. Tydligt är också en allt högre dovviltsavskjutning, den har ökat från cirka 5500 fällda djur jaktåret 16/17 till drygt 8000 fällda djur jaktåret 18/19.

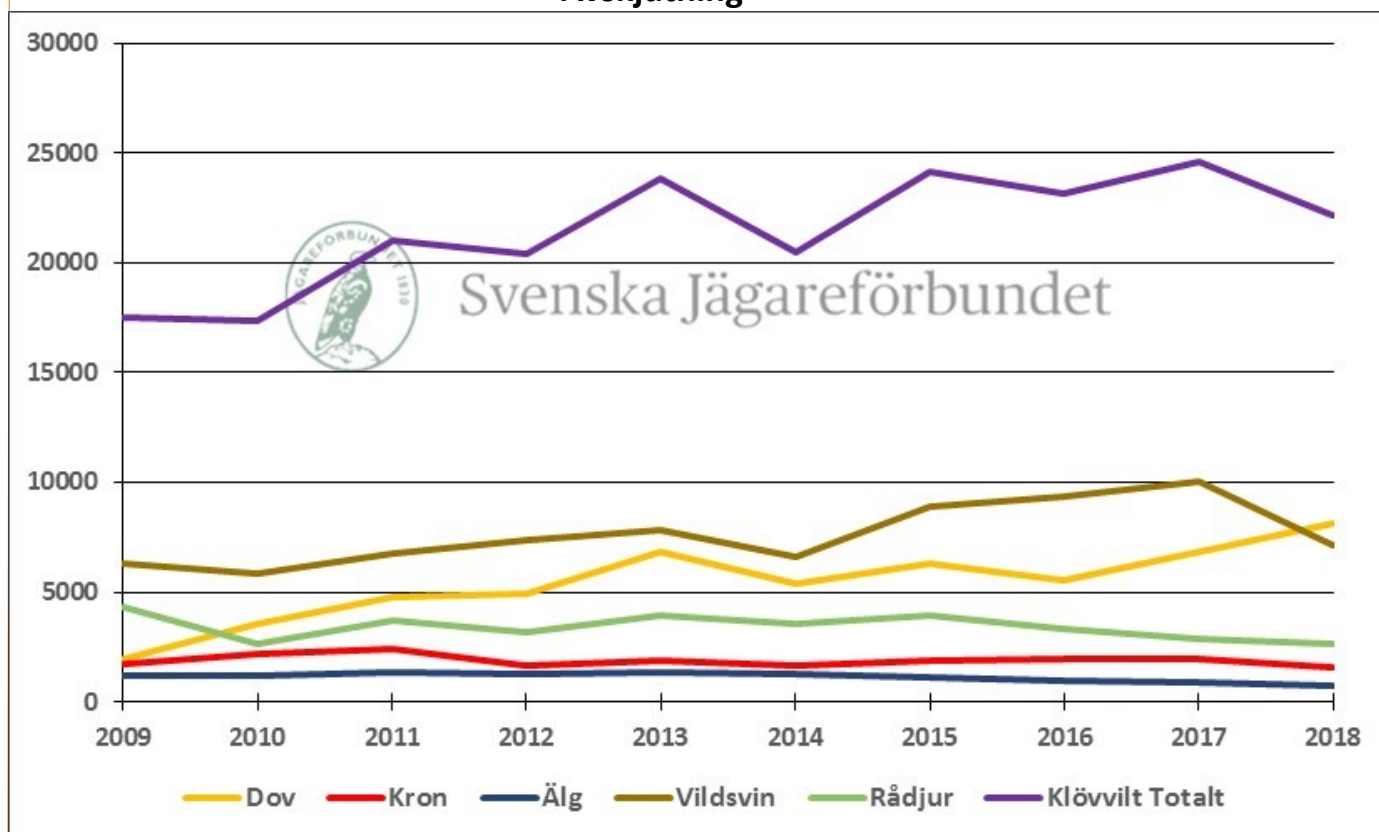
Den totala avskjutningen av klövvilt har legat relativt konstant i intervallet mellan 20 000-25 000 klövvilt de senaste åren.

Den tydligaste förändringen blir lokalt på älgskötsel- och krets nivå där de områden som saknar dov- och kronvilt upplever en nergång i klövviltsstammarna. I de områdena med etablerade stammar av dov- och kronvilt är utvecklingen den motsatta med en ökning av klövviltet. Då de arterna som ökat i antal är flocklevande så kan tätheterna lokalt vara mycket höga.



Foto: Sara Nordlinder

### Avskjutning



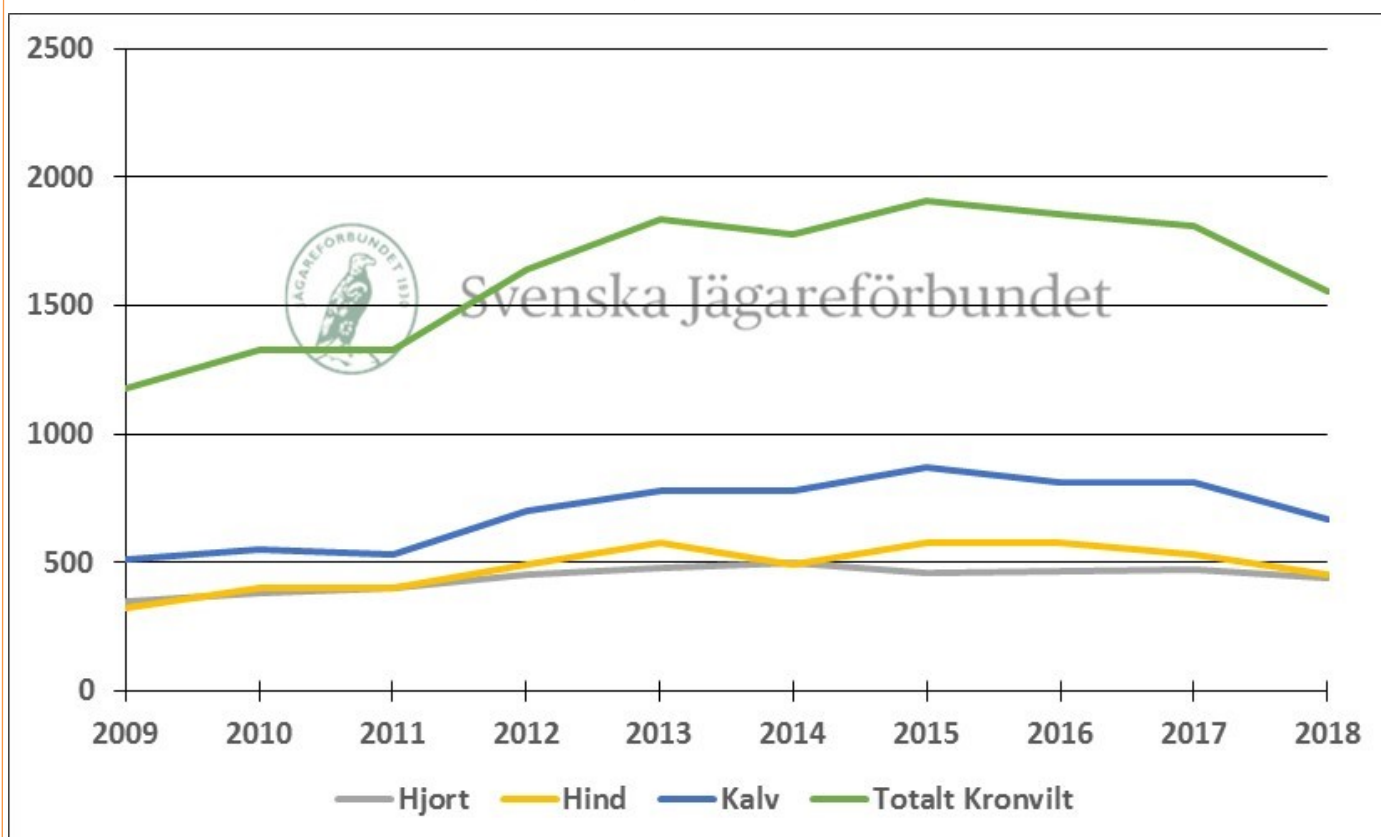
## Avskjutning kronvilt Södermanlands län

Antalet fällda kronvilt i länet har ökat under de senaste 10 åren men för de senaste 3 åren har dock ökningen stagnerat och vi ser till och med en viss minskad avskjutning. Liksom för doviltet är kronviltet flocklevande och variationerna inom länet är stora. Medan vissa områden fortsatt upplevt en stark tillväxt de senaste åren har andra valt att minska sin stam.



Foto: Anders Nilsson

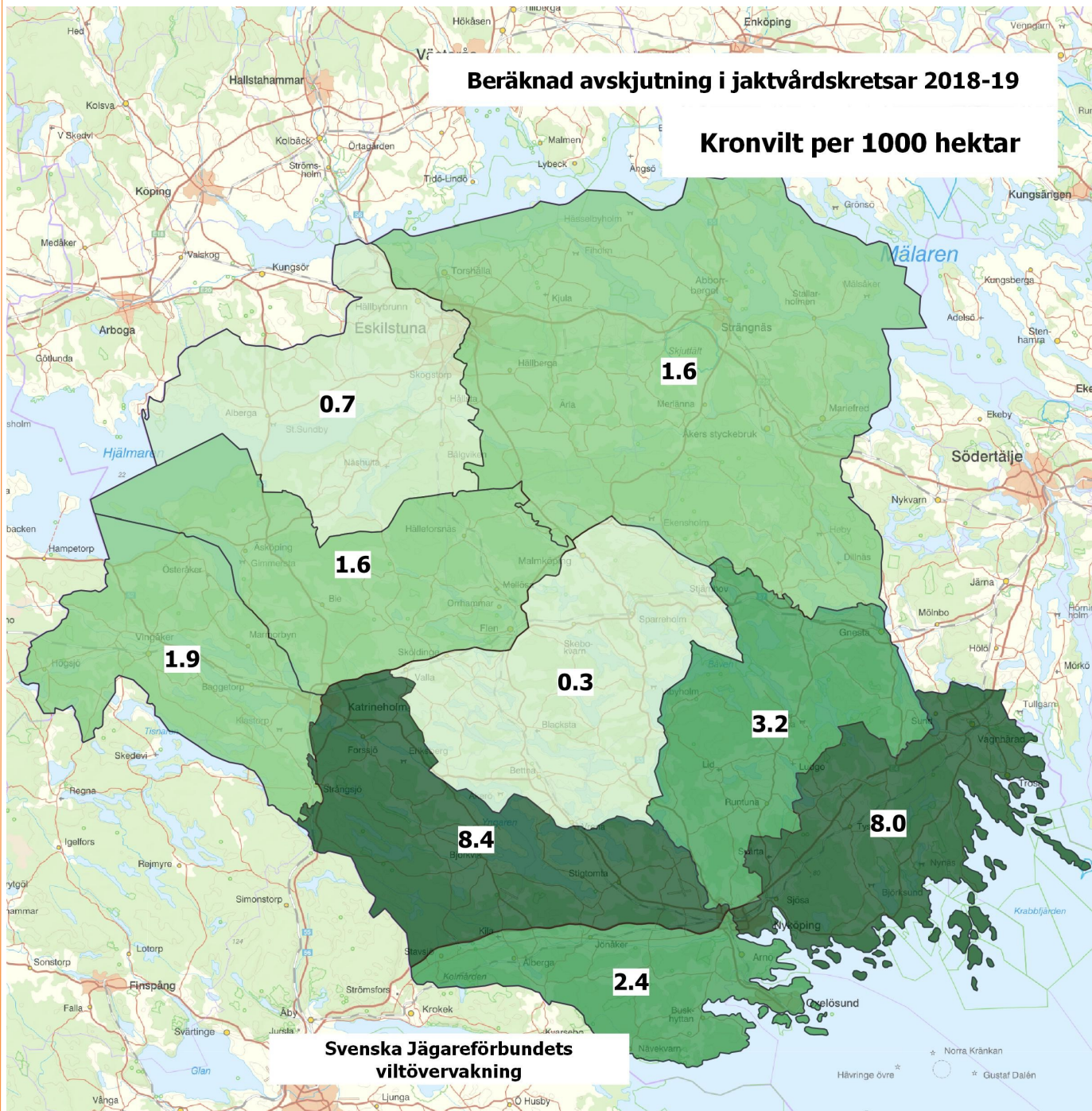
### Avskjutning 2009—2018



Figur. Avskjutningen av kronvilt i Södermanlands län 2009-2018 Källa: Länsstyrelsen Södermanland



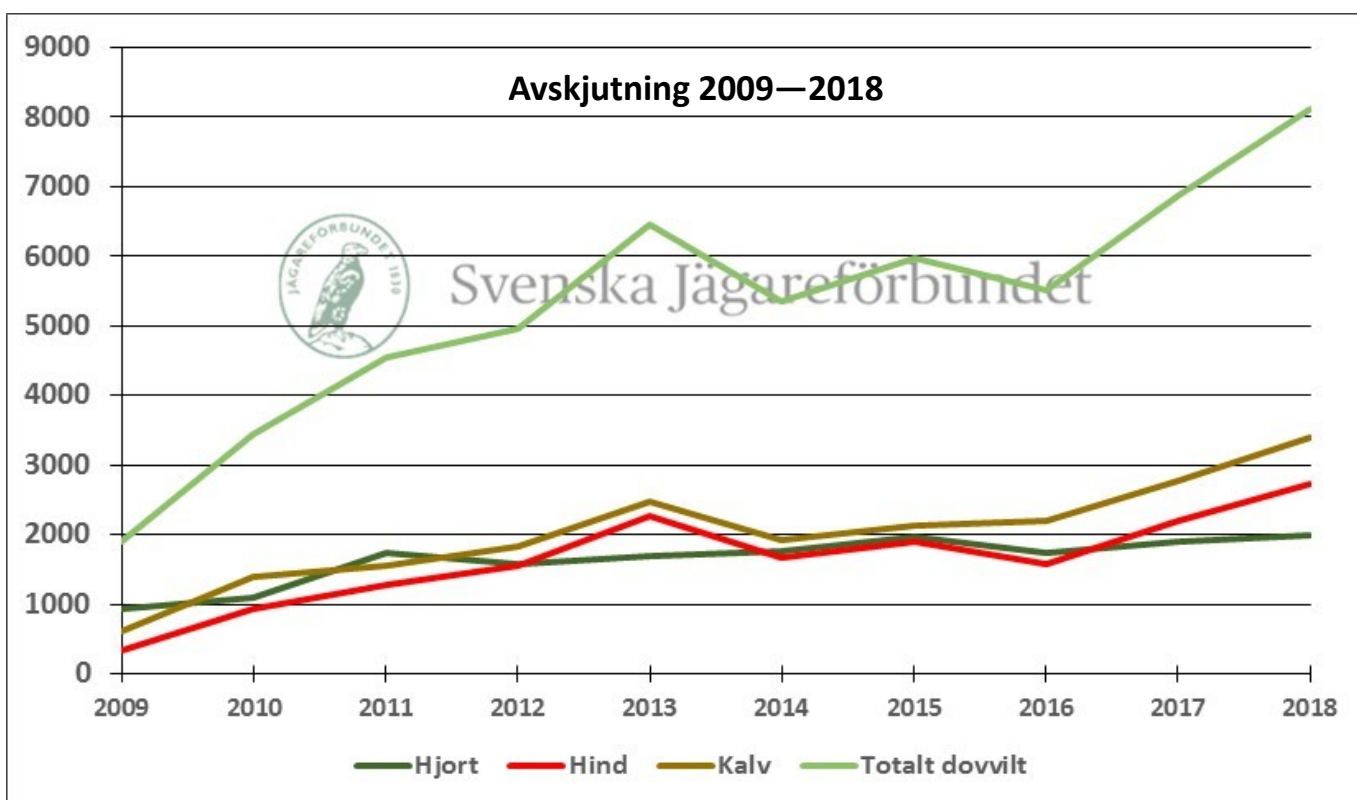
## Södermanland



## Avskjutning dovilt Södermanlands län 2018/2019



Dovviltsavskjutningen har ökat mycket över tid och mer än fyrdubblats under 10-årsperioden. Framförallt under de senaste två åren har avskjutningen ökat rejält mycket. Typiskt för arten är att den är starkt flocklevande och kan uppnå höga tätheter på begränsade ytor samtidigt som spridningen går mycket sakta. Detta gör att variationen i täthet och förekomst varierar enormt inte bara inom länet utan även inom såväl jaktvårdskretsar som älgskötselområden. Det som skiljer de tre senaste åren från tidigare år är att andelen kalv i avskjutningen ökar vilket är mycket positivt. Samma utveckling ser vi på avskjutningen av hind, vilket tyder på att man inom en del områden avser minska storleken på stammen. Inom länet bedrivs sedan några år det så kallade Dovviltsprojektet vilket syftar till en mer målstyrd förvaltning av arten inom ramen för Älgskötselområdena.

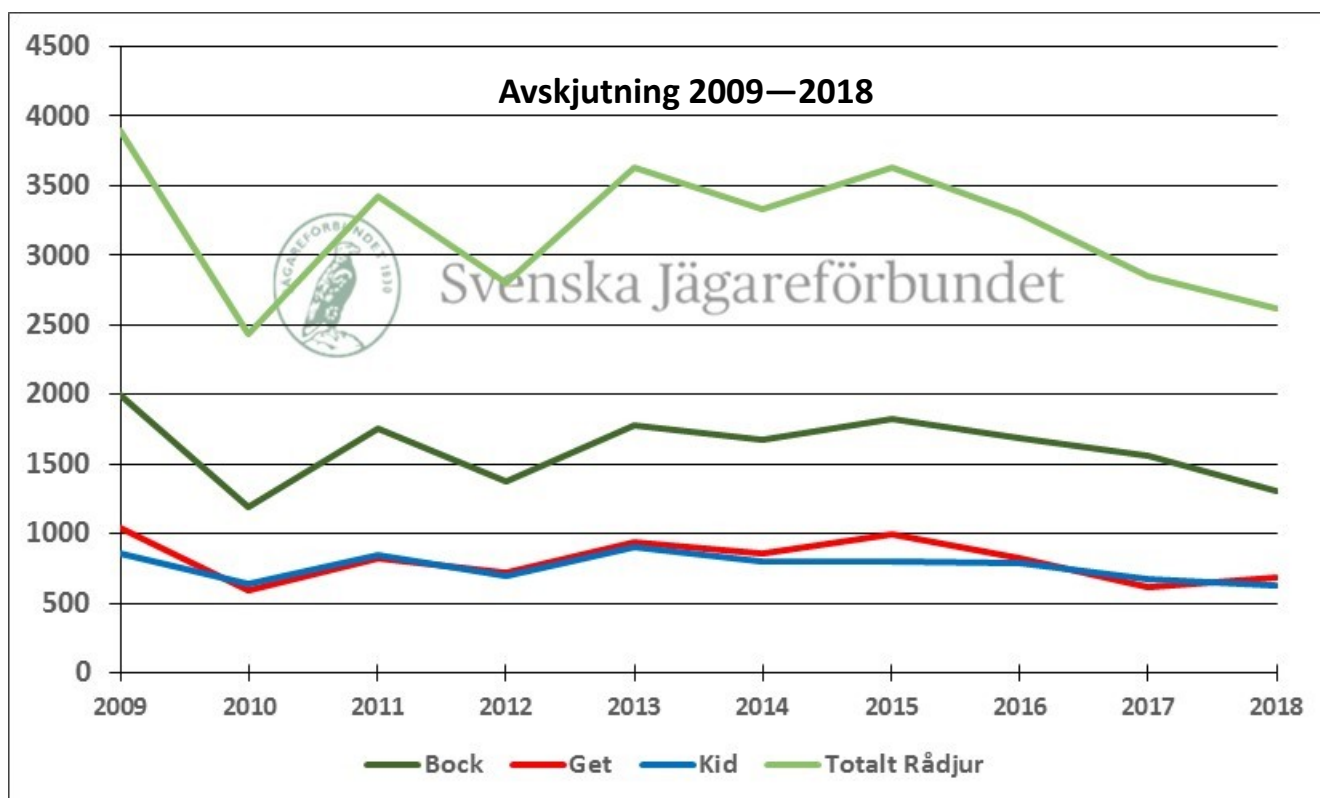


## Avskjutning rådjur Södermanlands län 2018-2019



Foto: Roland Levander,  
Mostphotos

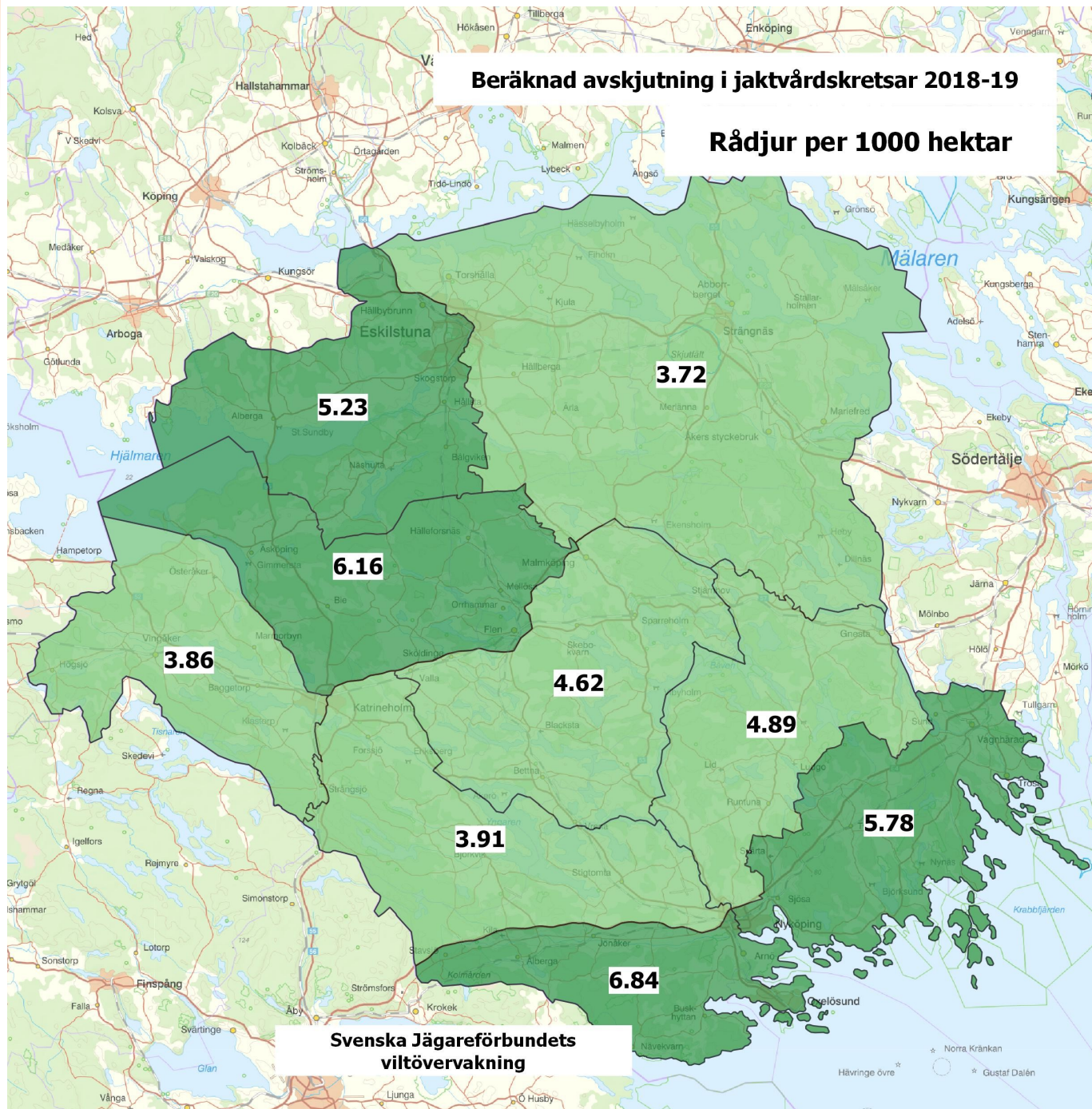
Rådjursavskjutningen i Södermanland minskade kraftigt i samband med de snörika och långa vintrarna 2009 och 2010. Sannolikt var vinterdödligheten dessa år mycket hög då rådjuret som art är dåligt anpassat till stora snödjup. Efter det har stammarna inte återhämtat sig riktigt och avskjutningen har legat runt 3000 djur med ytterligare vikande trend de senaste tre åren. Trots detta utgör fortsatt rådjursolyckorna i trafiken en minst lika stor andel som övriga anmälningsskyldiga viltslag tillsammans.







## Södermanland

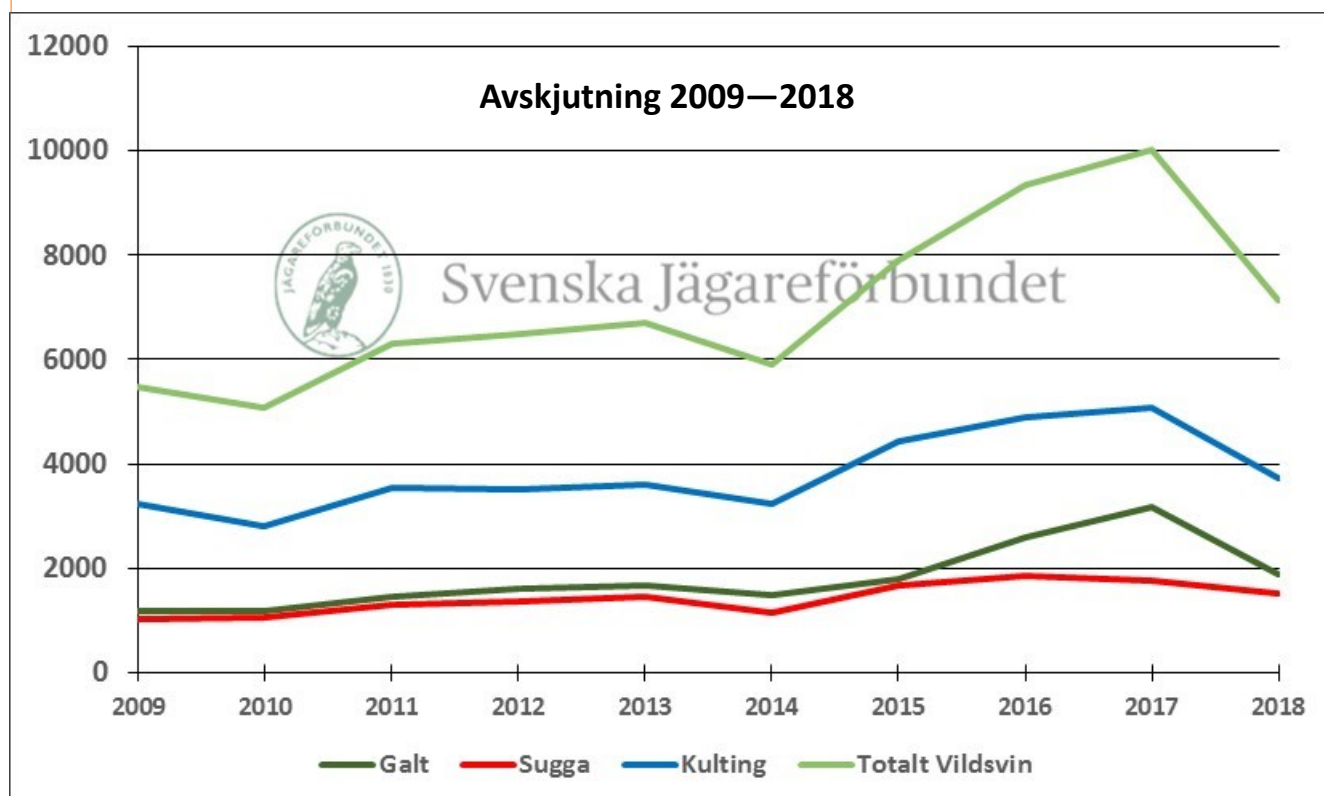


## Avskjutning vildsvin Södermanlands län 2018-2019



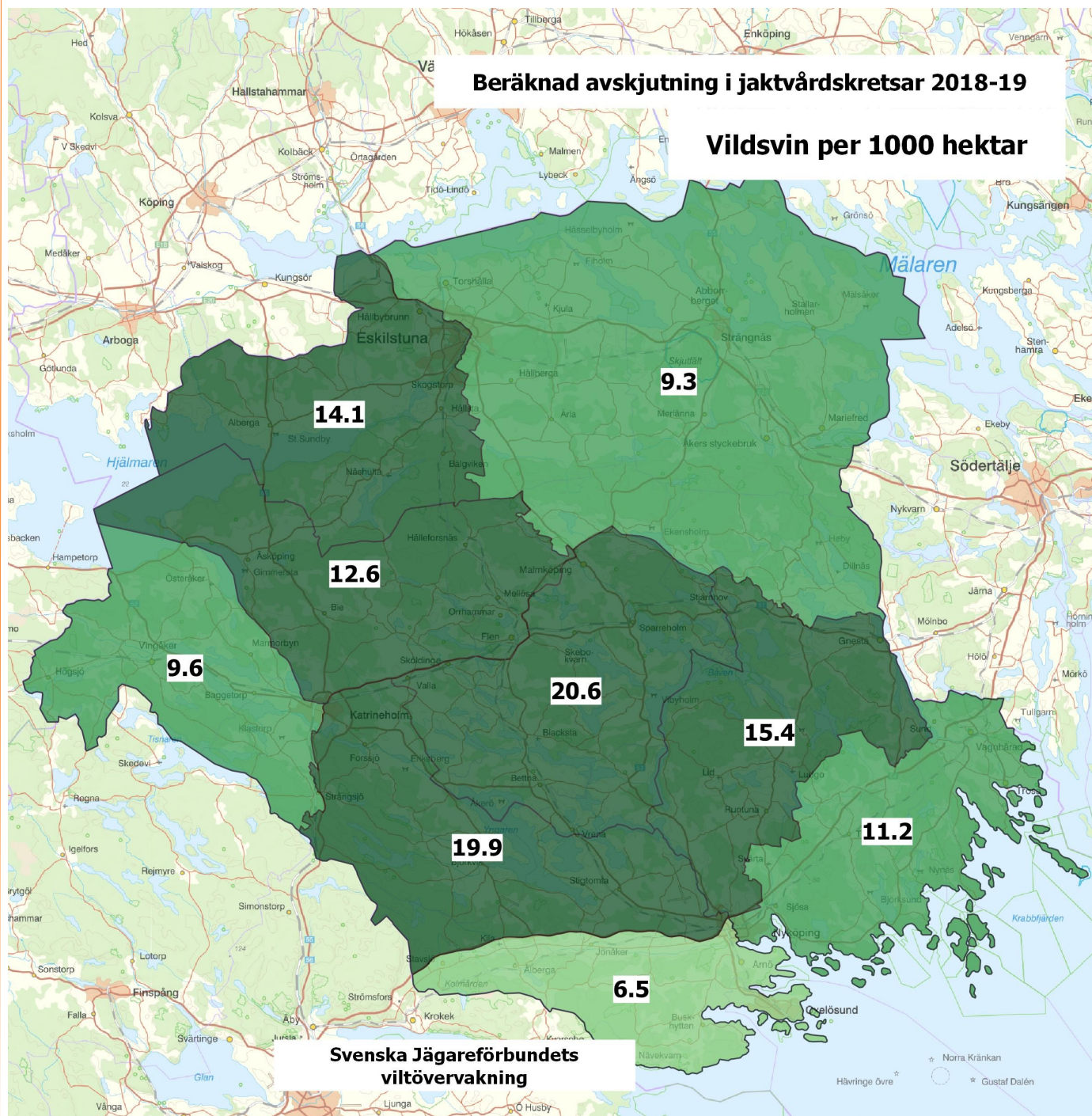
Foto: Mostphotos

Vildsvinsavskjutningen i Södermanlands län har ökat mycket fram till jaktåret 2017-18. Senaste jaktåret ser vi dock en stor minskning av avskjutningen. Minskningen är inte alls lika markant vad gäller suggor vilket kan tyda på att man avser sänka vildsvinsstammen inom flera områden. Högst avskjutning i förhållande till areal har länets centrala och nordvästra delar.





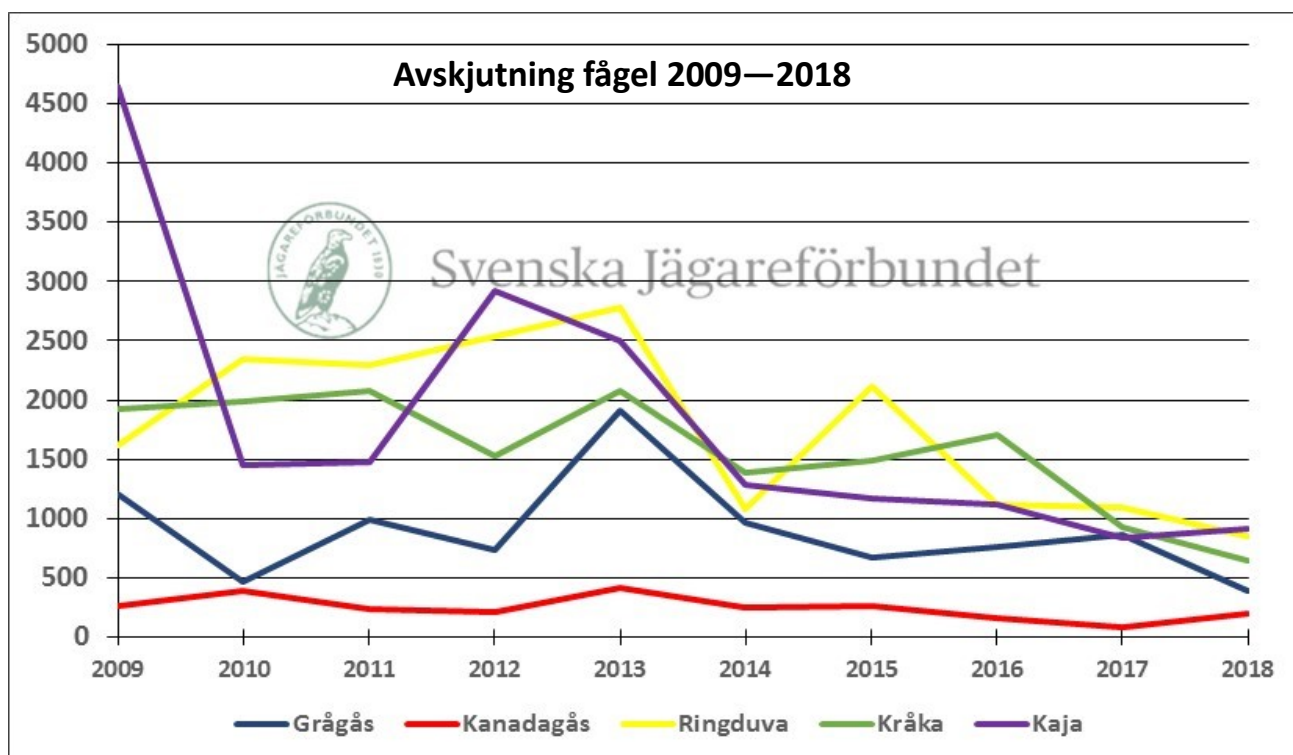
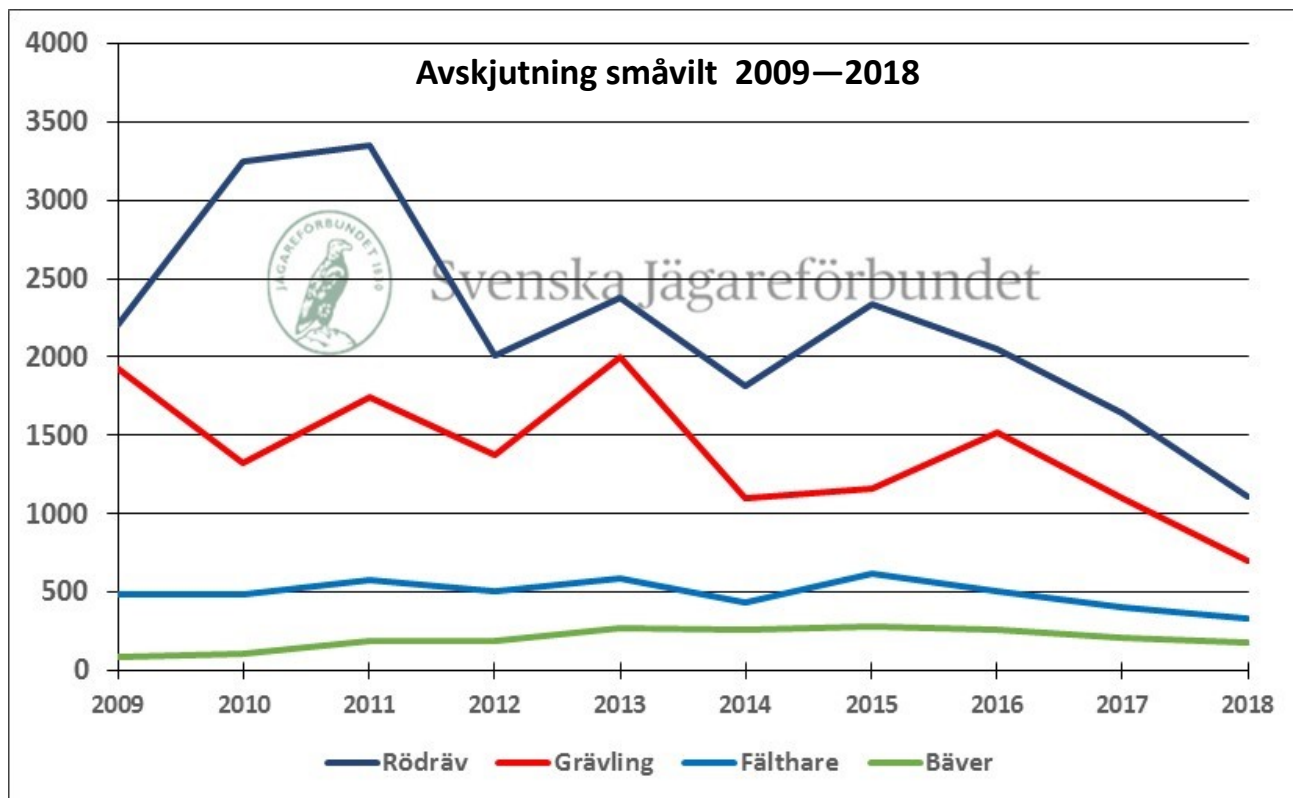
## Södermanland





### Småviltsavskjutning Södermanlands län

Generellt om småviltet i Södermanland kan sägas att avskjutningen är vikande för de flesta arter. Ifall detta beror på en faktisk förändring i småviltsstammarna eller en förändring i jaktövning där ett större fokus ligger på klövvilt är osäkert. Avseende exempelvis gåsarterna så finns andra data i form av fågelräkning som talar för starkt ökande populationer under motsvarande period. Troligtvis finns ett mycket större utrymme att uthålligt tillvarata småviltet som jaktlig resurs än vad som görs i dag.





## Viktigt att rapportera avskjutningen

Den skattade avskjutningen i länet och lokala jaktvårdskretsar som presenterats i denna rapport beräknas med hjälp av den avskjutning som ditt och andras jaktlag rapporterat. Rapporteringen är frivillig, endast jaktlag som själva vill bidra med data deltar.

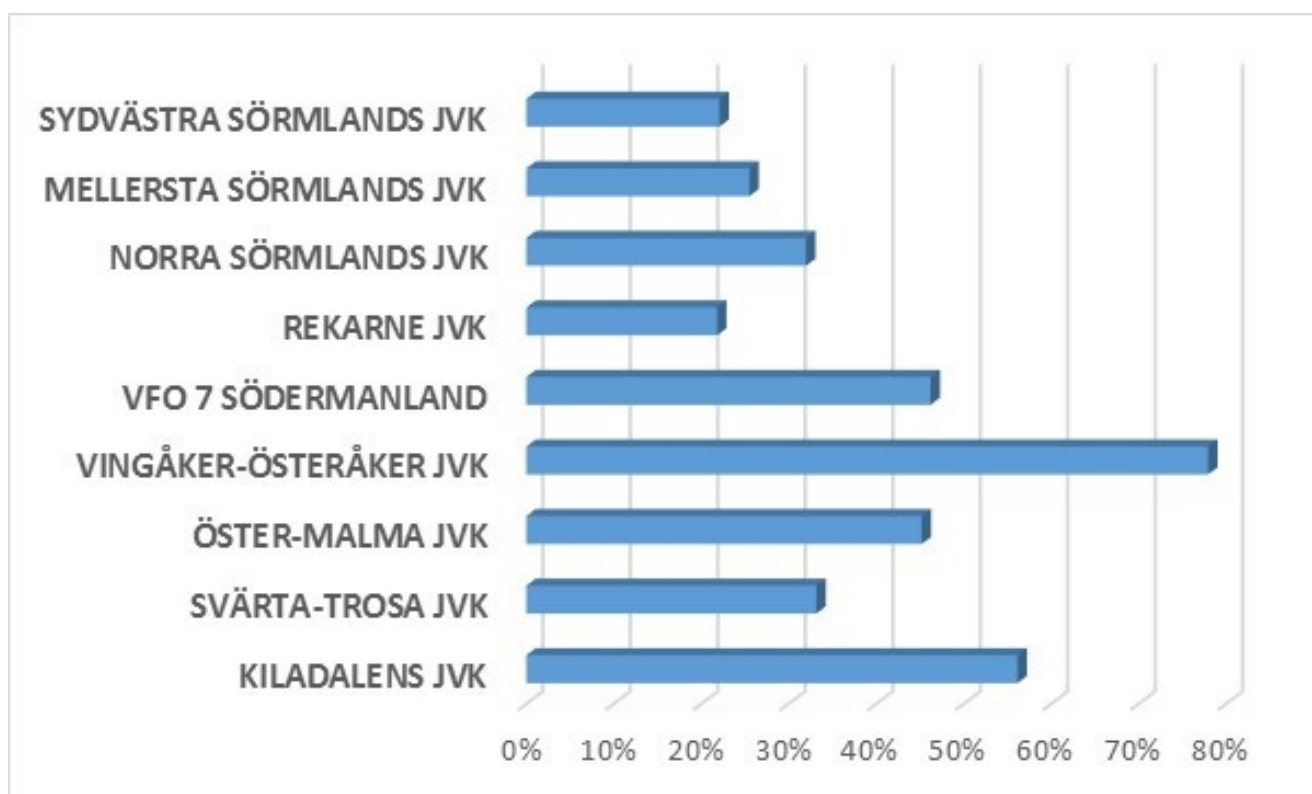
De jaktlag som rapporterar meddelar också sin jaktmarksareal. Den rapporterade arealen i varje jaktvårdskrets summeras och då erhålls täckningsgraden i rapporteringen för den aktuella jaktvårdskretsen.

Vid skattningen av avskjutningen används täckningsgraden som omräkningsfaktor. Beräkningen görs i varje enskild jaktvårdskrets för att på bästa sätt säkerställa likartade vildnadsförhållanden. Den skattade avskjutningen per jaktvårdskrets summeras till länsvis respektive nationell avskjutning.

För att erhålla bra kvalitet på skattningen bör hög rapporteringsgrad eftersträvas i varje enskild jaktvårdskrets.

## Södermanlands län 2018-2019

Täckningsgraden för jaktvårdskretsarna Södermanlands län varierar mellan 22 – 78 %. Täckningsgraden för hela länet ligger på 37 %. Svenska Jägareförbundets målsättning är att nå en täckningsgrad om minst 40 % i alla län senast år 2024. En hög täckningsgrad säkerställer en god beräkning av avskjutningens omfattning för de jaktbara viltarterna. Om Ni önskar utbildning eller information om hur man rapporterar i Viltdata är det bara att Ni hör av Er till Länsansvarig Jaktvårdskonsulent eller hämtar information som finns på [www.viltdata.se](http://www.viltdata.se).



Figur. Rapporteringsgrad per jaktvårdskrets 2018-2019. Källa: Svenska Jägareförbundet viltövervakning.



Svenska Jägareförbundet är en folkrörelse med drygt 155 000 medlemmar som är organiserade i 22 till förbundet anslutna länsjaktvårdsföreningar. Förbundet bildades 1830 i syfte att rädda viltstammarna samt att främja en långsiktigt hållbar jakt. Svenska Jägareförbundet verkar utifrån en stor respekt för viltet, naturen, människan och samhället som kan sammanfattas i orden hänsyn och balans. Förbundet har även ett jakt- och viltvårdsuppdrag av regeringen att leda delar av den praktiska jakten och viltvården i Sverige.



Länsansvarig Jaktvårdskonsulent

Matilda Söderqvist (from 2 dec 2019)

[matilda.soderqvist@jagareforbundet.se](mailto:matilda.soderqvist@jagareforbundet.se)