



Tillförlitlig avskjutningsstatistik, som är jämförbar över tid, är en av grundstenarna i en faktabaserad viltförvaltning. Ett stort tack riktas till er som bidragit genom att skicka in uppgifter om fäلت vilt.



Foto: Jakub Mrocek

Avskjutningsrapport: 1 juli 2020 - 30 juni 2021

Jägaren lämnar sina skottlistor till den i jaktlaget som ansvarar för rapporteringen, vilken i sin tur sammanställer alltihop och gör en enda rapport för hela jaktlaget. Möjlighet finns nu också för jaktlagets medlemmar att använda en app kopplad till Viltdata. Varje jaktlag i Viltdata har en unik jaktlagsnyckel för ändamålet. För mer information och statistik se www.viltdata.se

Svenska Jägareförbundet har sammanställt avskjutningsstatistik sedan 1939. Jägarkårens rapportering gör det möjligt att följa viltstammarnas tillstånd och utveckling, den är ett viktigt underlag i den lokala och regionala viltförvaltningen.

Inrapporterade uppgifter för enskilda områden särredovisas inte – de utgör endast underlag för skattning av avskjutningen och en beräkning av viltstammarnas utveckling på jaktvårdskrets- och länsnivå.

På www.viltdata.se finns all avskjutningsstatistik samlad där intresserade kan se och hämta önskade uppgifter.



Stockholm

Genom avskjutningsstatistiken kan vi påvisa viltstammarnas variationer och därigenom förklara och försvara fortsatt jakt på så många viltarter som möjligt. Om vi inte kan visa hur mycket som fälls av de jaktbara arterna så är risken stor för inskränkningar i jakttiden eller jaktförbud på vissa arter, baserat på brist på fakta och kunskap.

Jägarna i Stockholms län har i många år varit framstående och duktiga på att sammanställa sitt jaktliga resultat och likaså under jaktåret 2020-2021. För att statistiken skall vara stabil och tillförlitlig krävs att minst 30 % av den jaktbara arealen inom en jaktvårdskrets är rapporterad och alla jaktvårdskretsar i Stockholms län ligger över denna nivå. Det gör att siffrorna och utvecklingen av viltstammarna som presenteras i denna rapport är tillförlitliga och att det är en mycket bra uppskattning av verkligheten. Jägarna i länet tar på detta vis ett stort och viktigt ansvar för sin jakt och för viltförvaltningen i stort och det hoppas vi fortsätter bestå. Kolla gärna med era jaktgrannar om de rapporterar och hjälp dem igång om så inte är fallet.



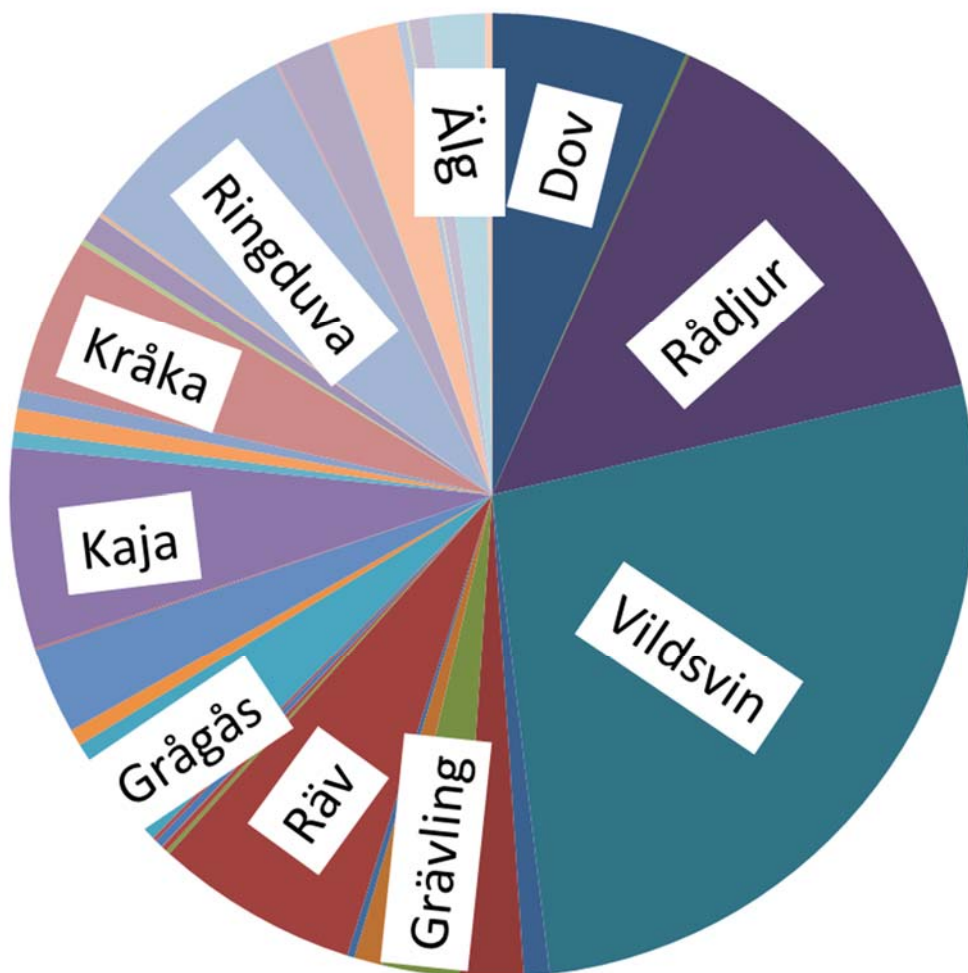
Foto: Kenneth Johansson



Jaktens mångfald inom Stockholms län

Det är en stor mångfald inom jakten, både när det gäller jaktens och viltvårdens bidrag till den biologiska mångfalden, liksom när det gäller antalet arter som vi förvaltar genom jakt. Antalet fällda djur av respektive art varierar mycket och beror på olika faktorer men tätheten är förstås en viktig faktor liksom även den jaktliga kulturen. Det är emellertid lika viktigt att rapportera antalet fällda individer oavsett om inga, få eller många fålls

När det kommer till vilt förutom klövvilt så är det framförallt fågel som vi jägare i Stockholms län fokuserar på. De arter som fålls i störst omfattning är kajor, kråkor och ringduvor. När det kommer till pälsvilt så är det framförallt rödräv och grävling som jagas.



Källa: Svenska Jägareförbundet viltövervakning.



Avskjutning klövvilt Stockholms län

De olika arterna av klövvilt (mufflon ej medräknad) i Stockholm har haft olika utveckling och av förklarliga skäl finns det statistik längre bak i tiden för rådjur som funnits lång tid tillbaka i länet, jämfört med tex dovhjort som inte funnits lika länge.

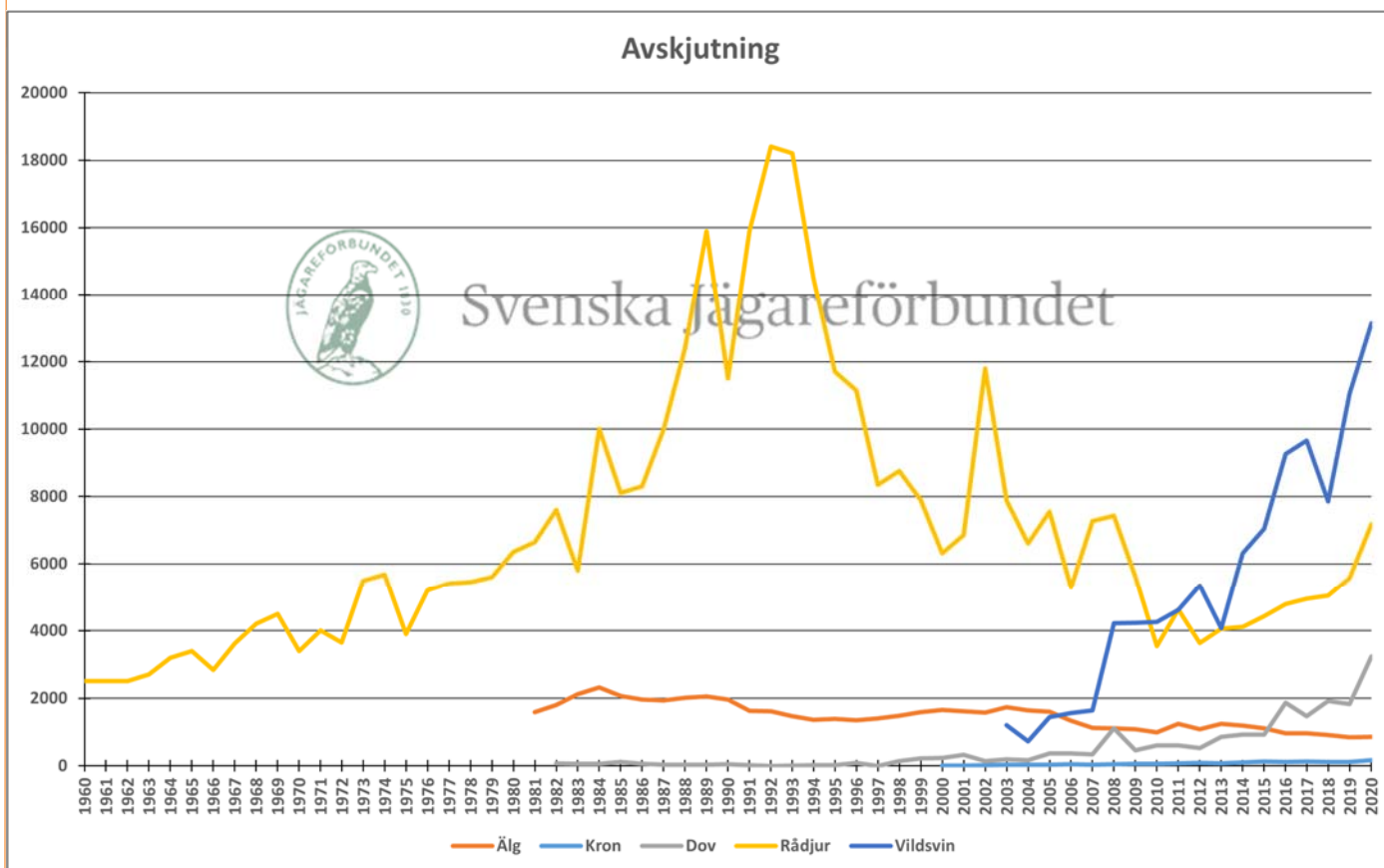
Rådjurens utveckling präglas mest av rävskebans intåg och återgång. På senare år även ett högt lodjurstryck, men även nu på senare tid ett antal milda vintrar som gynnat dem.

Vildsvinen kan uppfattas haft en dramatisk ökning men följer en förväntad kurva i en population som återetablerar sig efter att tidigare varit utrotad.

Älgstammen och dess avskjutning speglar en långsiktigt vikande trend. Från att toppåren i början av 80-talet ha skjutit över 2000 älgar i länet. Under 90-talet en avskjutning kring 1500 älgar per år. Till att därefter i princip minskat stadigt fram tills nu när vi skjuter färre än 900 älgar i länet per år.



Foto: Sara Nordlinder





Avskjutning kronvilt Stockholms län

Antalet fällda kronvilt i länet har ökat under de senaste 20 åren vilket beror på att kronviltet är i en återereterableringsfas i länet. På många håll finns ännu ingen kron medan det på andra håll finns ganska gott om dem.



Foto: Anders Nilsson



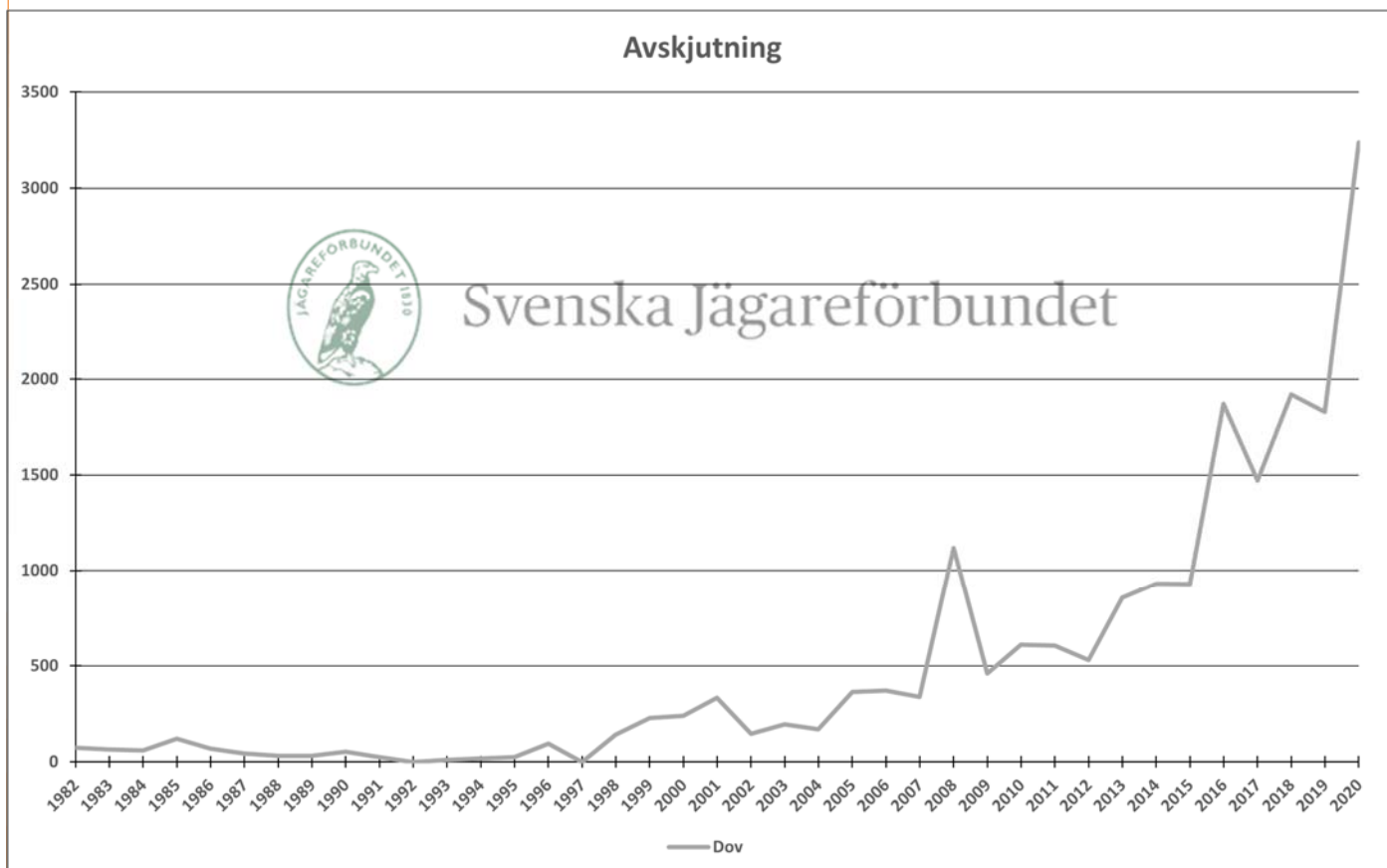
Figur. Avskjutningen av kronvilt i Stockholms län. Källa: Länsstyrelsen Stockholms län.

Avskjutning dovilt Stockholms län



Dovviltsavskjutningen har ökat över tid och framförallt under de senaste 10 åren. Liksom för både kronvilt och vildsvin så beror ökningen på att de befinner sig i en etableringsfas i länet. Dovviltet är mycket stationärt vilket innebär att det kan vara många djur på ett ganska begränsat område, medan det en bit därifrån inte är några alls.

Vi kommer sannolikt fortsätta se en ökning av dov i Stockholms län.



Figur. Beräknad avskjutningen av dovilt i Stockholms län. Källa: Svenska Jägareförbundets Viltövervakning

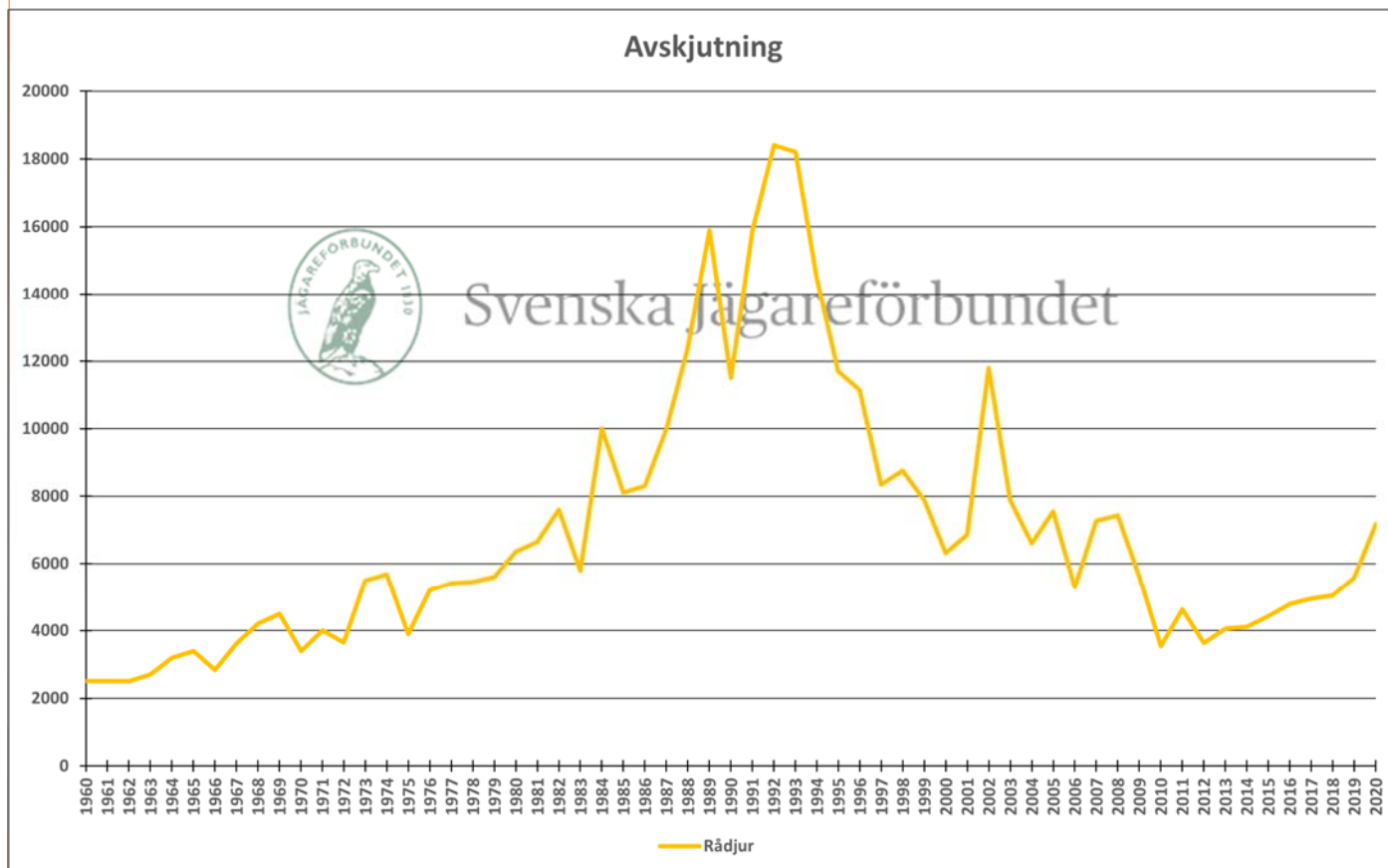


Avskjutning rådjur Stockholms län



Foto: Roland Levander, Mostphotos

Rådjursavskjutningen sett över tid från 1960 fram till och med jaktåret 2020-2021. Som på andra håll i landet så påverkas utvecklingen av rådjuren framförallt av räv, lo, varg och klimat. Rävskabbens intåg och återgång har den största påverkan. På senare år har lodjur och varg påverkat utvecklingen, framförallt lokalt. De senaste 10 åren syns dock en ökning av rådjursavskjutningen vilket sannolikt kopplat mycket till milda vintrar som gynnat rådjuren.



Figur. Beräknad avskjutningen av rådjur i Stockholms län. Källa: Svenska Jägareförbundets Viltövervakning

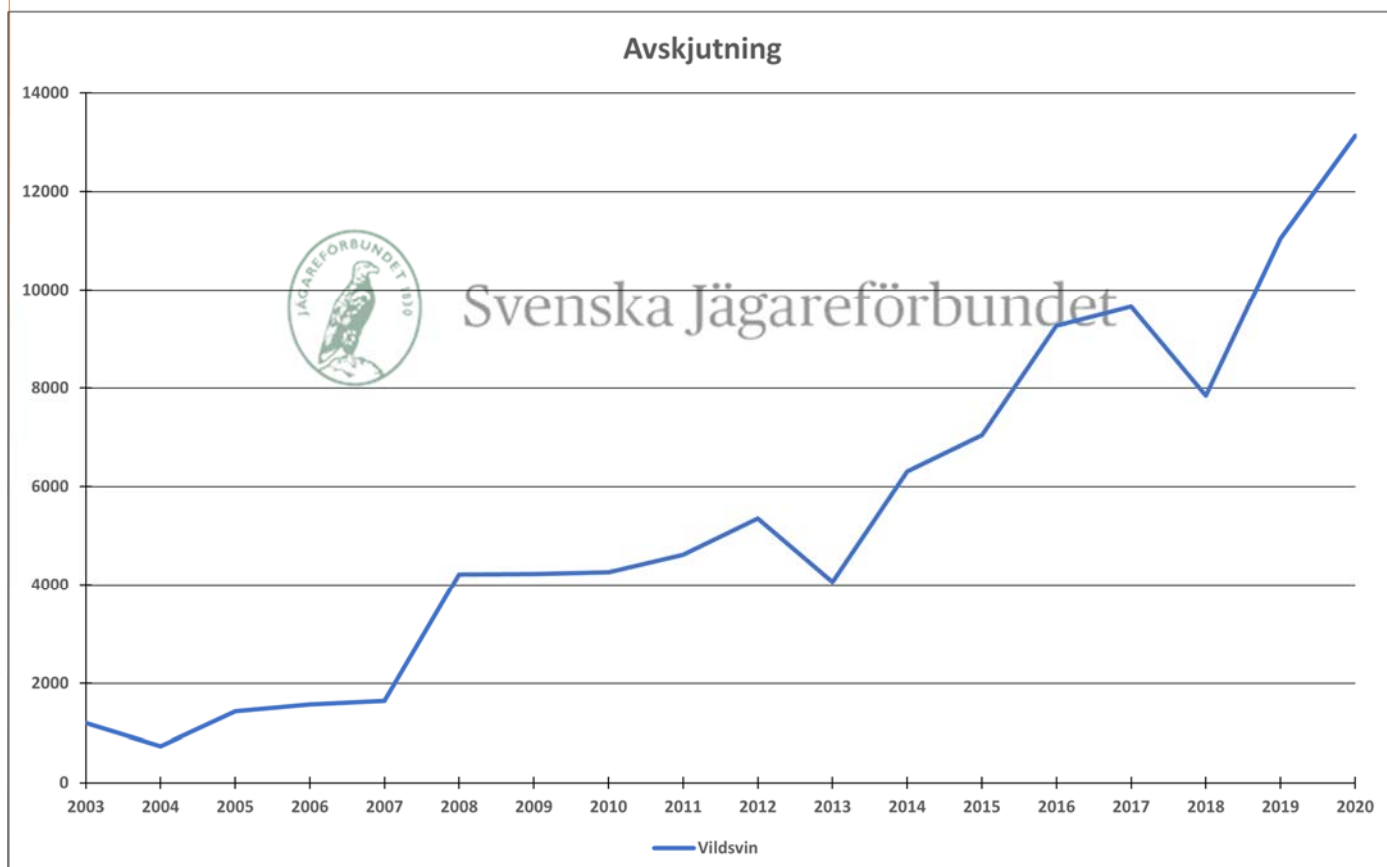


Avskjutning vildsvin Stockholms län



Foto: Mostphotos

Stockholm är det län i Sverige där det först beslutades att vildsvinen skulle få en chans till återetablering. Senare slogs det fast att de har hemortsrätt i Sverige och därmed lika stor rätt som annat vilt, till en plats i vår natur. Fortfarande 35 år efter det beslutet finns det inte vildsvin överallt i länet, men de återtar mer och mer av sina ursprungliga områden. Varje år sker en ökning och minskning lokalt på grund av avskjutning. Men ökningen över tid beror av att de fortfarande är i färd med återetablering.

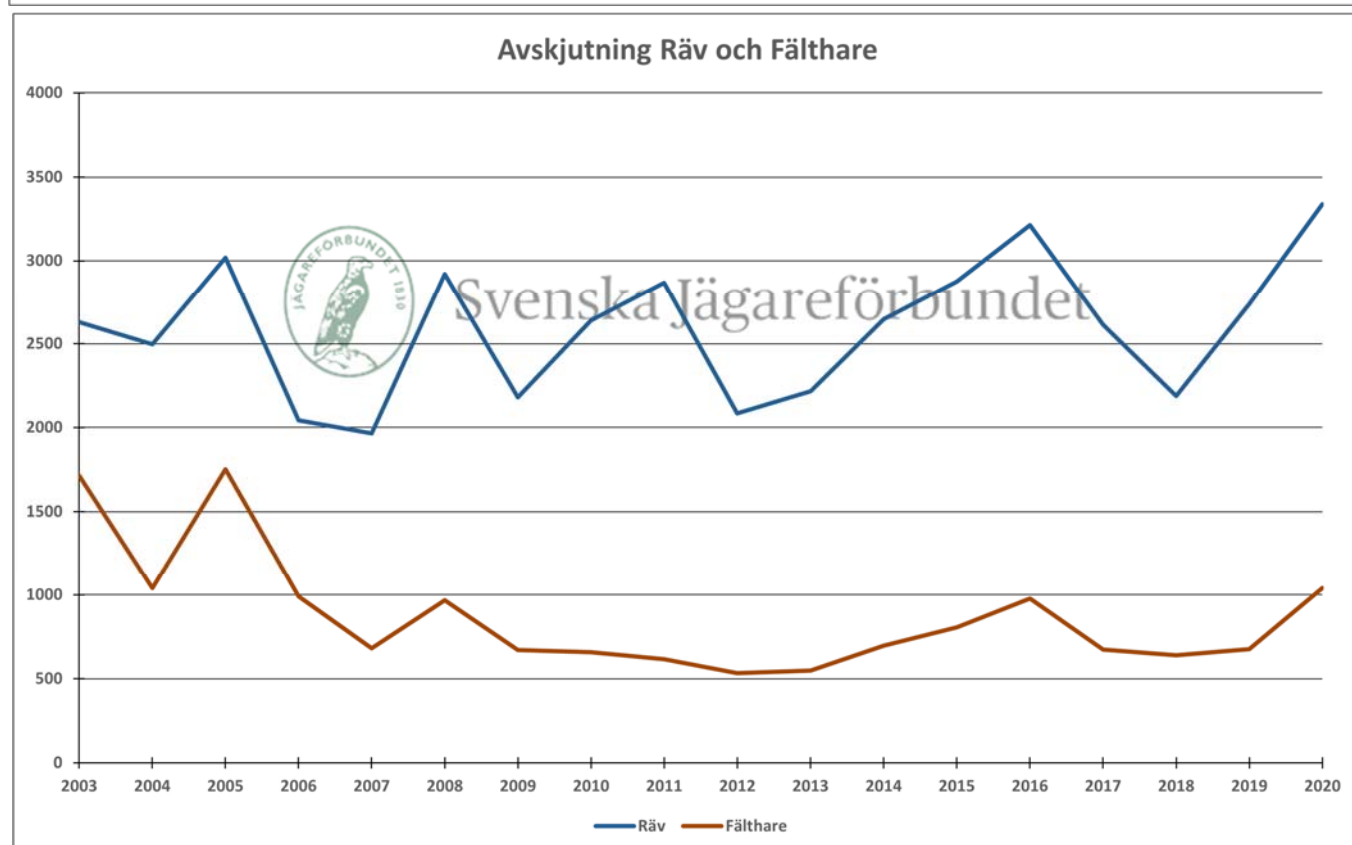
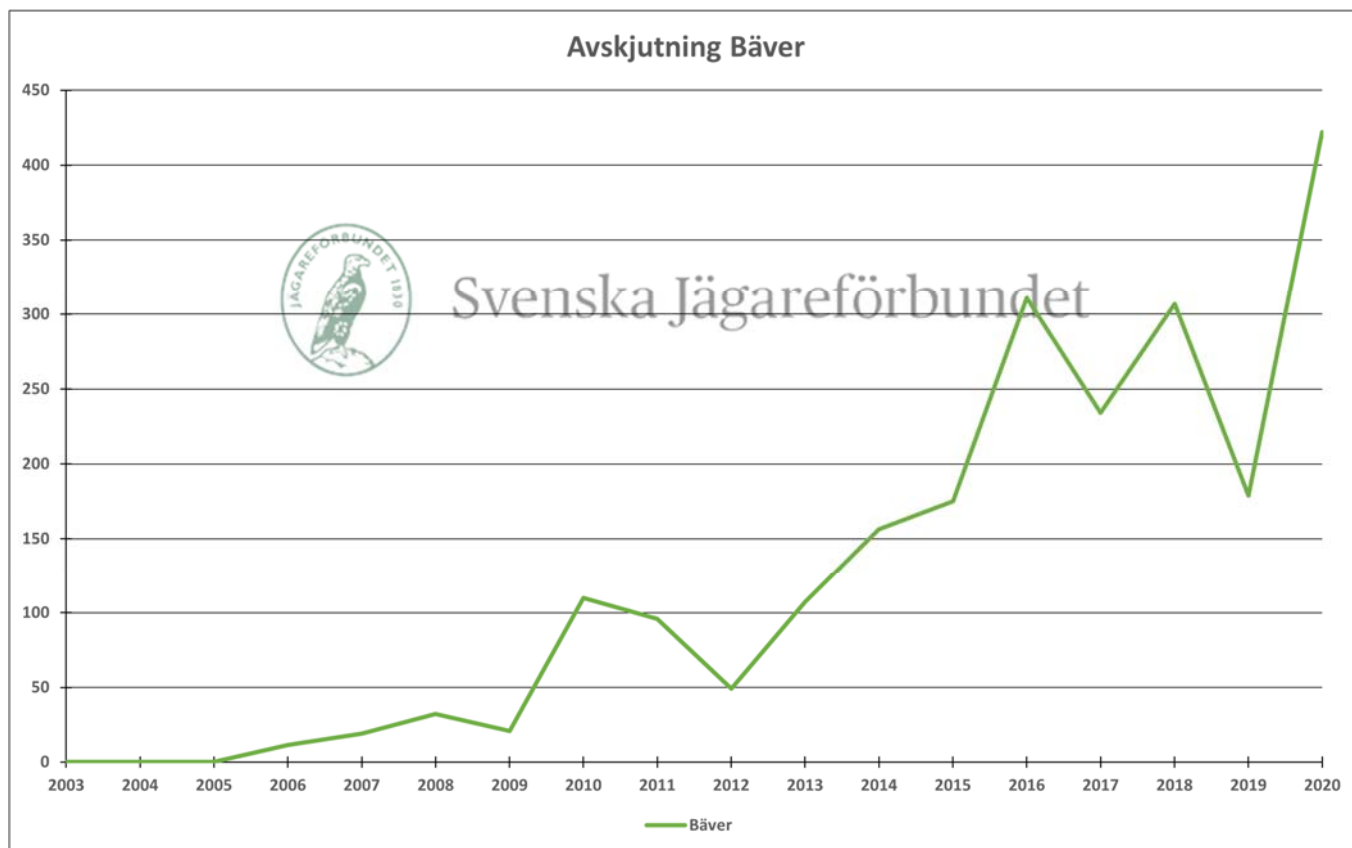


Figur. Beräknad avskjutningen av vildsvin i Stockholms län. Källa: Svenska Jägareförbundets Viltövervakning



Småviltsavskjutning Stockholms län

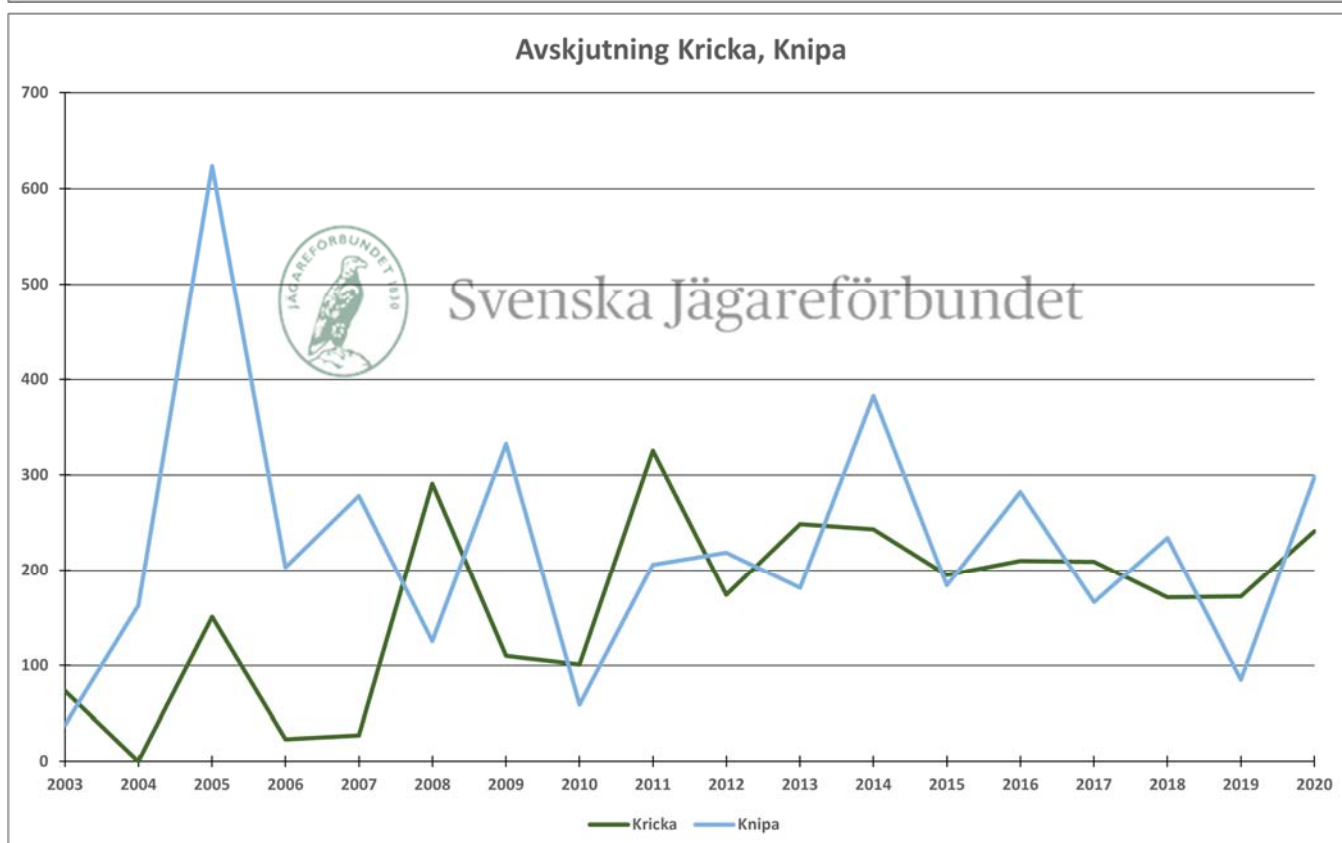
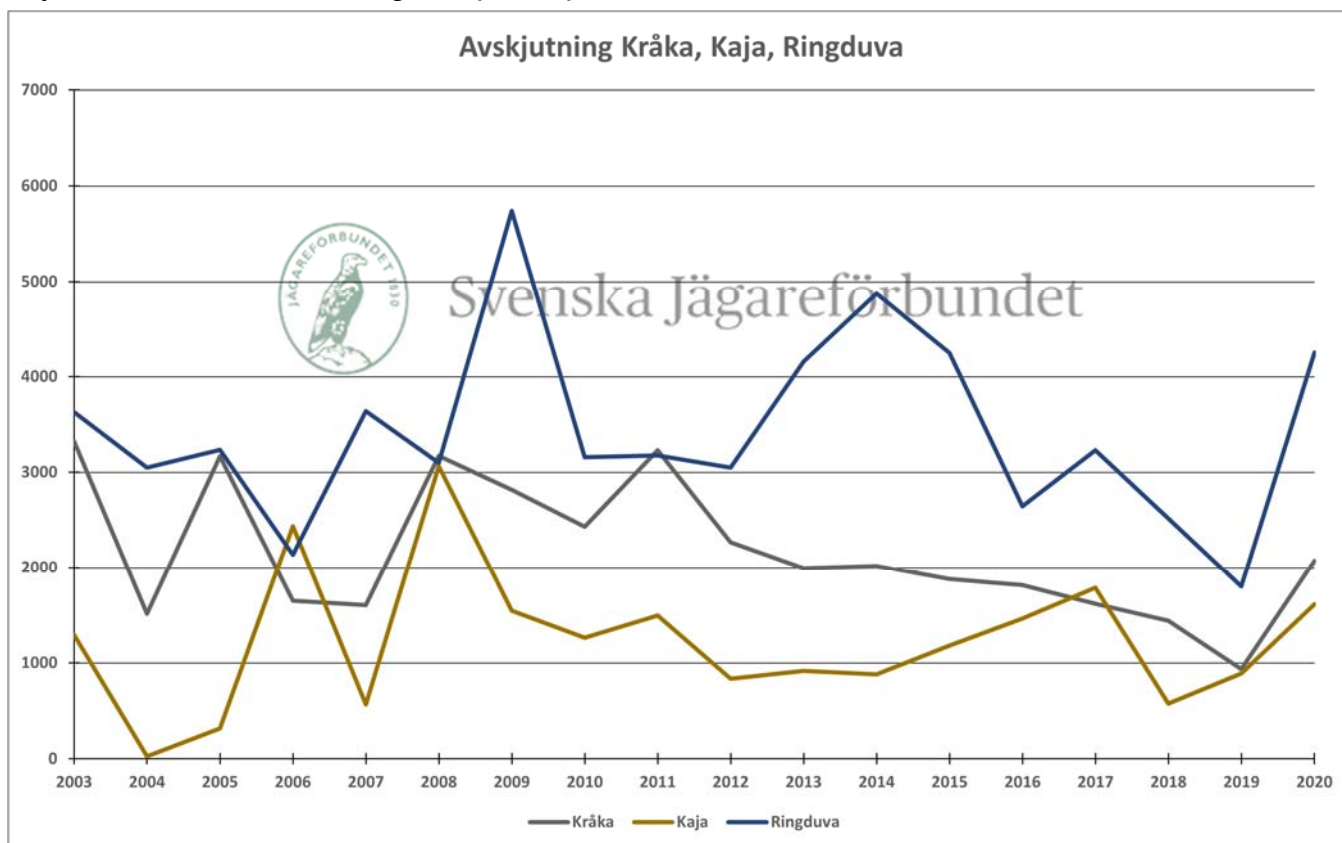
Generellt om småviltet kan sägas att avskjutningen följer populationerna vilka i sin tur är mest beroende av klimat och predatorer. Undantag är bävern som liksom flera andra arter är i full färd med att återkolonisera vårt län.





Avskjutning fåglar i Stockholms län

Generellt om fåglar gäller samma som övrigt småvilt. Avskjutningen följer populationerna vilka i sin tur är mest beroende av klimat och predatorer. Men avskjutningens storlek är också mycket beroende av nedlagd tid på respektive art.





Viktigt att rapportera avskjutningen

Den skattade avskjutningen i länet och lokala jaktvårdskretsar som presenterats i denna rapport beräknas med hjälp av den avskjutning som ditt och andras jaktlag rapporterat. Rapporteringen är frivillig, endast jaktlag som själva vill bidra med data deltar.

De jaktlag som rapporterar meddelar också sin jaktmarksareal. Den rapporterade arealen i varje jaktvårdskrets summeras och då erhålls täckningsgraden i rapporteringen för den aktuella jaktvårdskretsen.

Vid skattningen av avskjutningen används täckningsgraden som omräkningsfaktor. Beräkningen görs i varje enskild jaktvårdskrets för att på bästa sätt säkerställa likartade vildnadsförhållanden. Den skattade avskjutningen per jaktvårdskrets summeras till länsvis respektive nationell avskjutning.

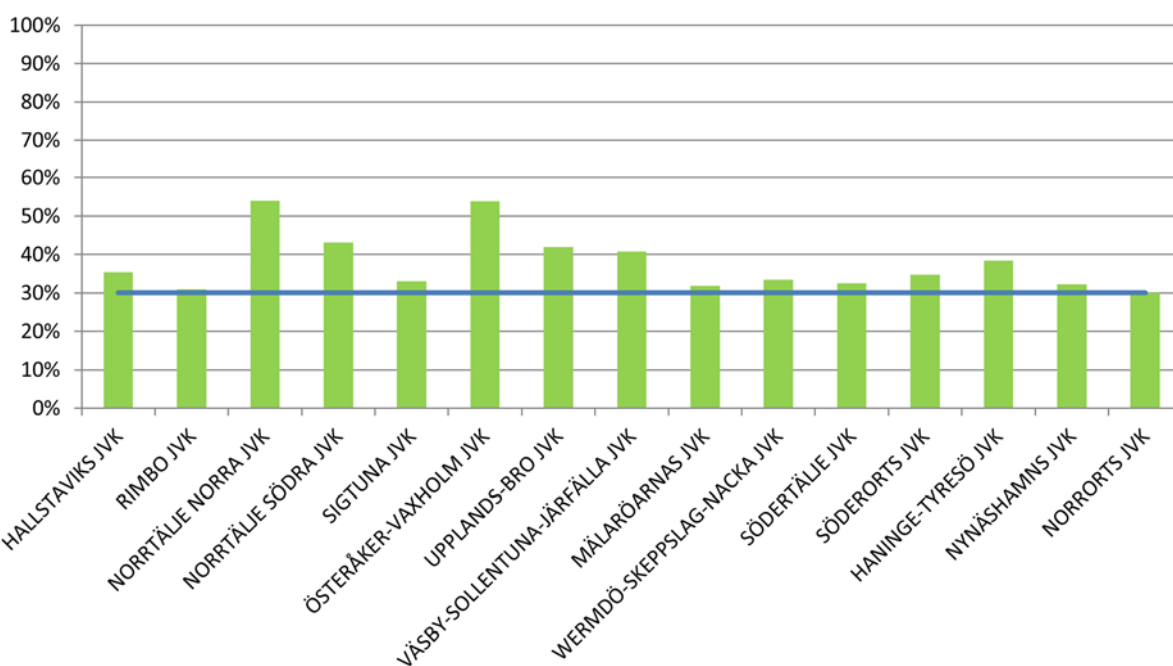
För att erhålla bra kvalitet på skattningen bör hög rapporteringsgrad eftersträvas i varje enskild jaktvårdskrets.

Täckningsgraden för jaktvårdskretsarna Stockholms län är mycket bra. Alla kretsar når över 30% av den jaktbara arealen vilket är målsättningen.

En hög täckningsgrad säkerställer en god beräkning av avskjutningens omfattning för de jaktbara viltarterna. Om ni önskar utbildning eller information om hur man rapporterar i Viltdata är det bara att ni hör av er till länsansvarig Jaktvårdskonsulent eller hämtar information som finns på www.viltdata.se.

Rapporterad procent av arealen i jaktvårdskretsen

Mål = minst 30 %



Figur. Rapporteringsgrad per jaktvårdskrets 2020-2021. Källa: Svenska Jägareförbundet viltövervakning.



Svenska Jägareförbundet är en folkrörelse med 158 000 medlemmar som är organiserade i 22 till förbundet anslutna länsjaktvårdsföreningar. Förbundet bildades 1830 i syfte att rädda viltstammarna samt att främja en långsiktigt hållbar jakt. Svenska Jägareförbundet verkar utifrån en stor respekt för viltet, naturen, människan och samhället som kan sammanfattas i orden hänsyn och balans. Förbundet har även ett jakt- och viltvårdsuppdrag av regeringen att leda delar av den praktiska jakten och viltvården i Sverige.



Foto: Madeleine Lewander

Länsansvarig Jaktvårdskonsulent

Per Zakariasson

per.zakariasson@jagareforbundet.se