



Tillförlitlig avskjutningsstatistik som är jämförbar över tid, är en av grundstenarna i en faktabaserad viltförvaltning. Vi vill därför rikta ett stort tack till er som bidragit genom att skicka in uppgifter om fällt vilt.



Foto: Jakub Mrocek

Avskjutningsrapport: 1 juli 2020 - 30 juni 2021

Jägaren lämnar sina skottlistor till den i jaktlaget som ansvarar för rapporteringen. Dessa sammanställer sedan siffrorna och gör en rapport för hela jaktlaget. Möjlighet finns också för jaktlagets medlemmar att använda en app kopplad till Viltdata. Varje jaktlag i Viltdata har en unik jaktlagsnyckel för ändamålet. För mer information och statistik se www.viltdata.se

Svenska Jägareförbundet har sammanställt avskjutningsstatistik sedan 1939. Jägarkårens rapportering gör det möjligt att följa viltstammarnas tillstånd och utveckling, vilket är ett viktigt underlag i den lokala och regionala viltförvaltningen.

Inrapporterade uppgifter för enskilda områden särredovisas inte – de utgör endast underlag för skattning av avskjutningen och en beräkning av viltstammarnas utveckling på jaktvårdskrets- och länsnivå.

På www.viltdata.se finns all avskjutningsstatistik samlad där intresserade kan se och hämta önskade uppgifter.



Värmland

Rapporteringen 2020-2021 har över lag varit bra i länet men för att stärka kvaliteten på statistiken strävar vi efter en ökad rapporteringsgrad. För att nå detta mål måste antalet jägare som rapporterar bli fler. Hjälp därför gärna till och sprid detta budskap.

Skillnaderna i avskjutning avseende både numerär och artsammansättning varierar stort inom Värmland. I södra delar av länet börjar arter som dovvilt, kronvilt och vildsvin etablera sig allt mer. I norra delarna av länet är klövviltsavskjutningen lägre men avskjutningen av till exempel skogsfågel är högre. För att fånga upp variationen i avskjutning och förekomst av olika arter är det viktigt att få en hög rapporteringsgrad över hela länet oavsett nivån i avskjutningen.



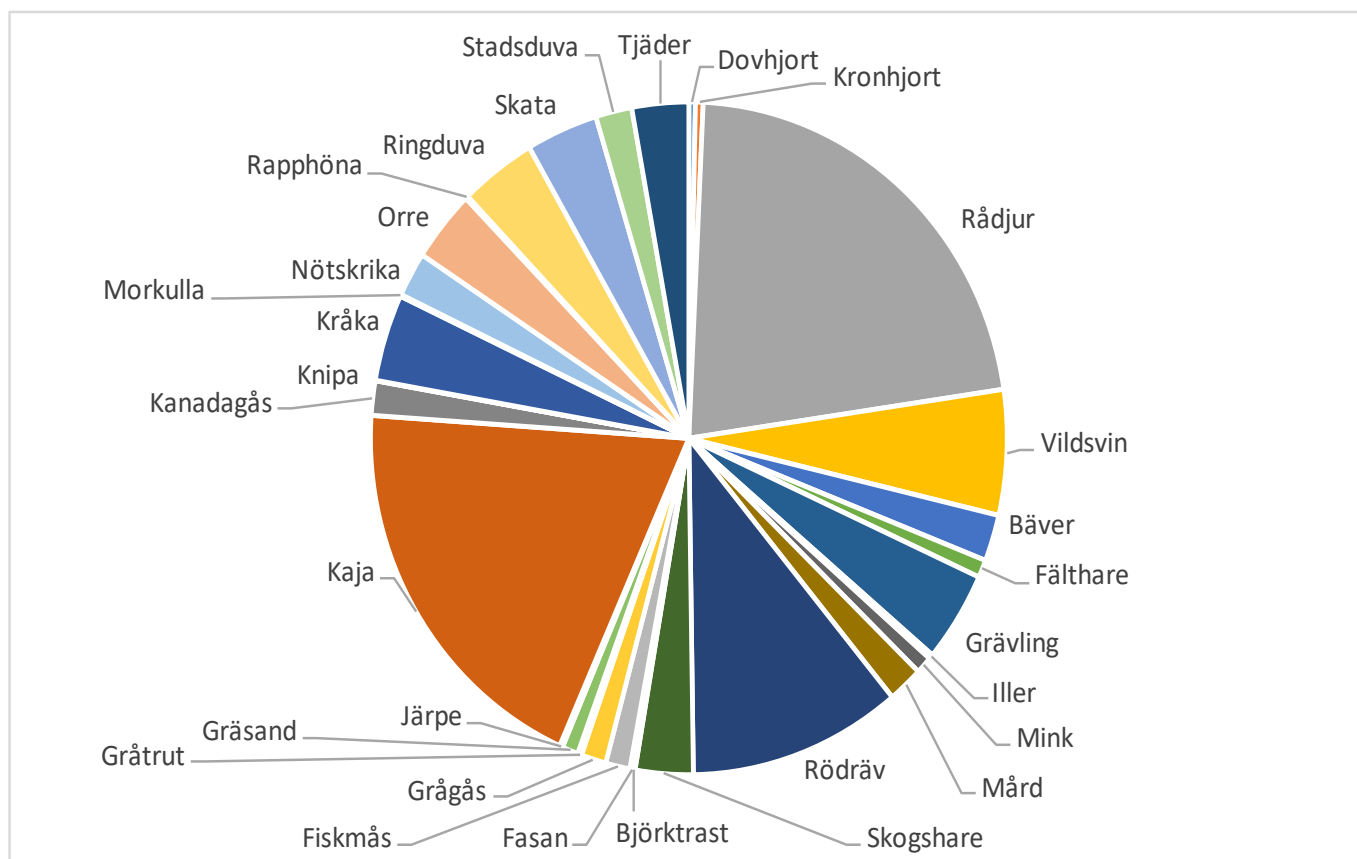
Foto: Mostphotos



Jaktens mångfald inom Värmlands län

Inom Värmlands län fälls årligen en stor mängd olika viltarter. Antalet fällda vilt av respektive art varierar dock stort över länet. Från det mer varierade landskapet i söder till de skogsdominerade delarna i norr. Det är emellertid lika viktigt att rapportera antalet fällda individer oavsett om få eller många individer fälls av arten i fråga.

Avskjutningsstatistiken visar en ökning av klövvilt, där framförallt dovhjort, kronhjort och vildsvin ökar i både numerär och utbredning. Småviltet som jaktlig resurs kan sannolikt nyttjas i större utsträckning på många platser. Bland småviltet är en stor del av avskjutningen så kallad predator kontroll där räv, grävling samt kråkfågel står för högst antal. Även övrig fågeljakt förekommer och framförallt i norra delarna av länet jagas skogsfågel medan södra delen av länet har viss avskjutning av änder och gäss.





Avskjutning klövvilt Värmlands län

Klövviltet i Värmland har haft en positiv utveckling under de senare åren. Undantaget är älgen som även om den ökat de senaste åren, fortfarande skjuts i historiskt låga antal i länet. Vildsvinsavskjutningen har stadigt ökat under en rad av år men senaste säsongen ser vi en svagare tillväxt. Något som eventuellt är tillfälligt efter en sämre reproduktionssäsong.

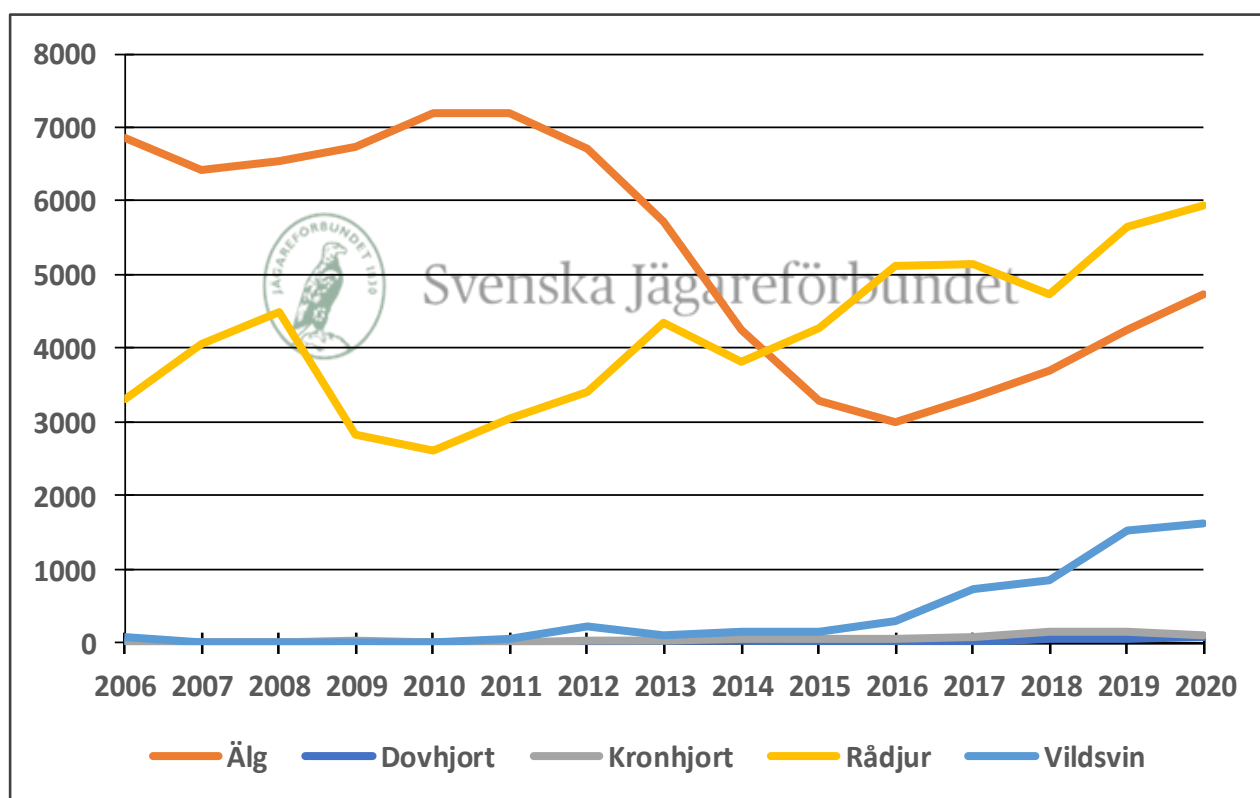
Både dovhjort och kronhjort har ökande trender men avskjutningen är trots detta fortfarande på blygsamma nivåer och uppvisar stora lokala variationer.

Rådjuret har under en tioårsperiod visat en stadig ökning, vilket sannolikt kan härledas till ett gynnsamt vinterklimatet med hög överlevnad. Rådjuret är också det klövvilt som skjuts i högst antal i länet och står för ca hälften av de nedlagda klövvilten. Totalt sett ligger klövviltsavskjutningen på runt 10 000 djur per år med viss variation.



Foto: Sara Nordlinder

Avskjutning

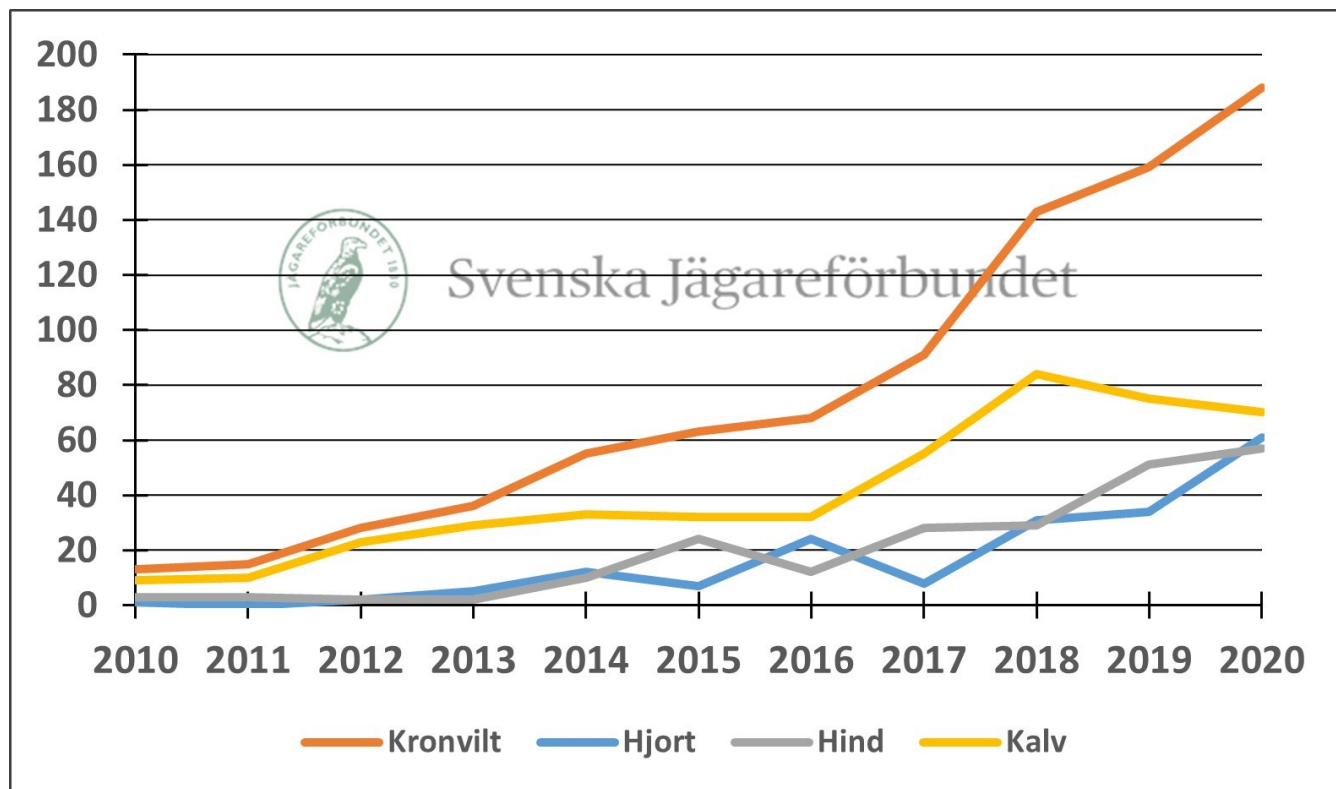


Avskjutning kronvilt Värmlands län 2020/2021

Antalet fällda kronvilt i länet har ökat under de senaste 10 åren. Vi ser inte bara en ökning i numerär utan också att avskjutningen får en större geografisk spridning i länet. Variationen är dock stor och i flertal jaktvårdskretsar fälls ännu inget kronvilt. Kristinehamns jaktvårdskrets står för huvuddelen av avskjutningen där det fälls 0,74/kronvilt per 1000 hektar. Något som talar för en ökad kronviltstam är det ökade intresset för att bilda kronskötselområden runt om i länet. I stort sett samtliga kronvilt har fällts inom befintliga kronskötselområden. Från den totala avskjutningen ser vi att andelen kalv är relativt låg i länet, vilket vore önskvärt att höja för att främja en god kvalitet på kronviltstammen.



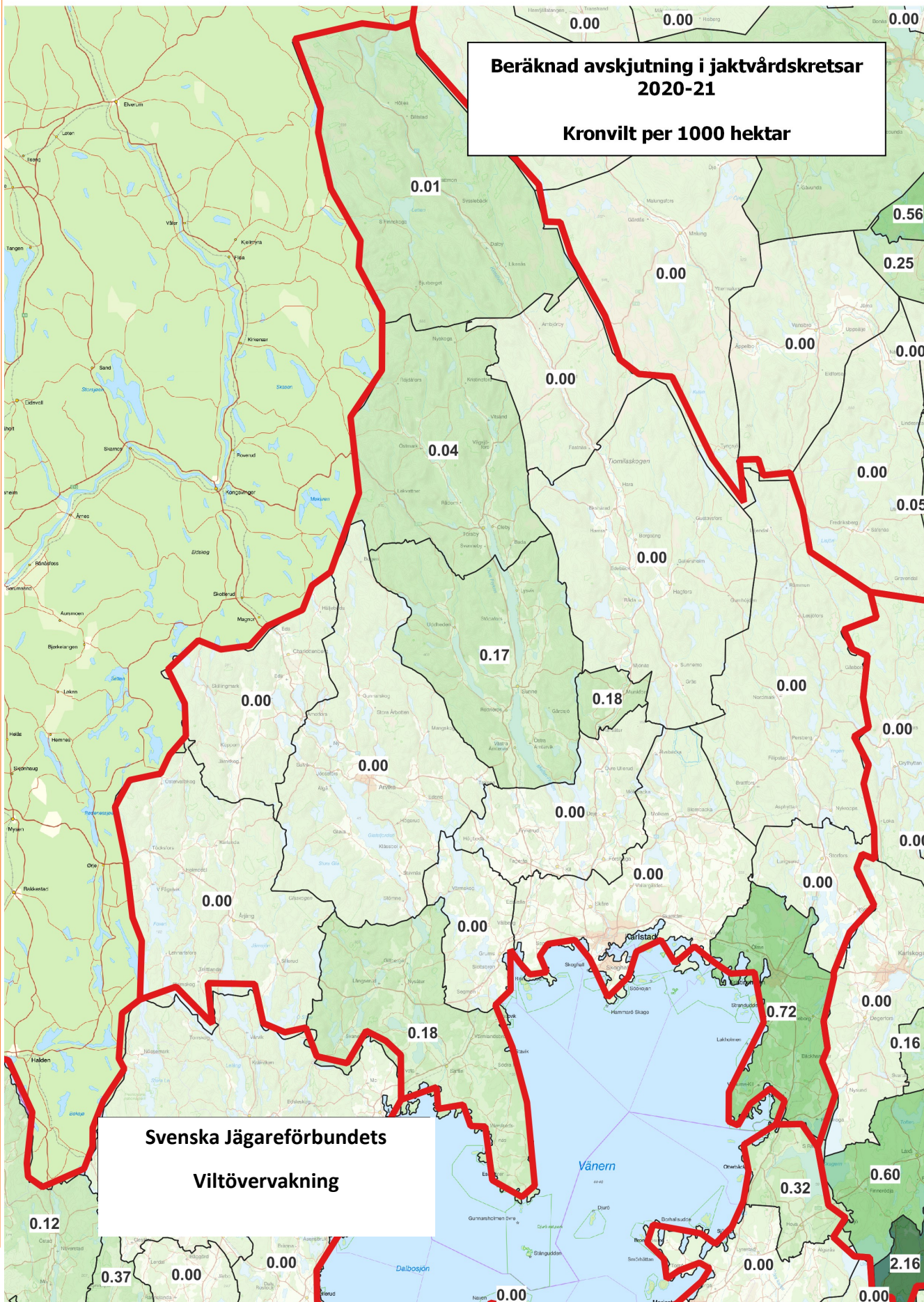
Avskjutning 2010–2020



Källa: Svenska Jägareförbundet viltövervakning.



Värmland



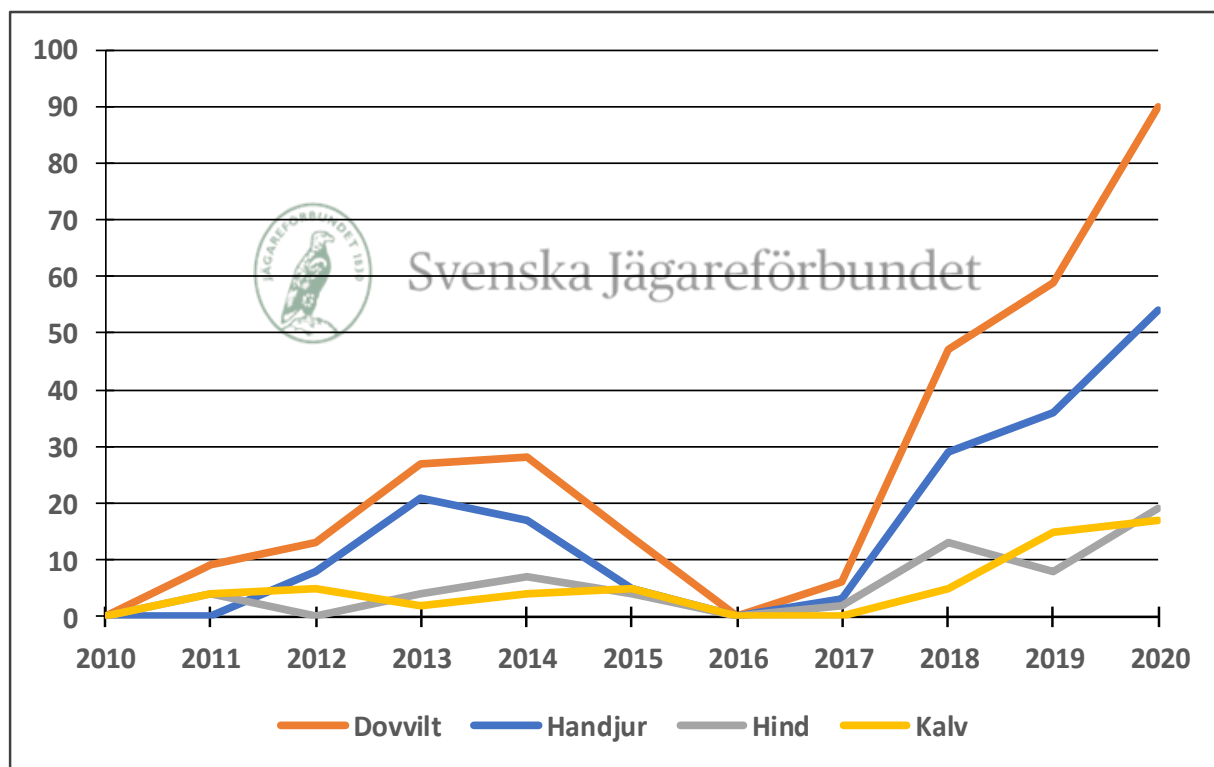
Avskjutning dovvilt Värmlands län 2010/2020

Dovviltsavskjutningen är fortsatt blygsam i länet, men visar en tydlig uppgående trend. Avskjutningen är starkt koncentrerad till några få kretsar i Vänerområdet medan övriga områden undantaget Eda jaktvårdskrets helt saknar avskjutning. Spridningen av dovhjort går långsamt och en ökad avskjutning ses i framförallt områden där de redan är etablerade. Tittar man noggrannare på avskjutningsfördelningen ser man att det är en stor övervikt av nedlagda handjur. Detta kan sannolikt bero på att dessa rör sig över större områden under året och därmed ökar risken att bli skjutna. På sikt riskerar denna fördelning dock att skapa en skev könsfördelning i stammen som missgynnar kvaliteten.



Foto: Wildmedia/Mostphotos

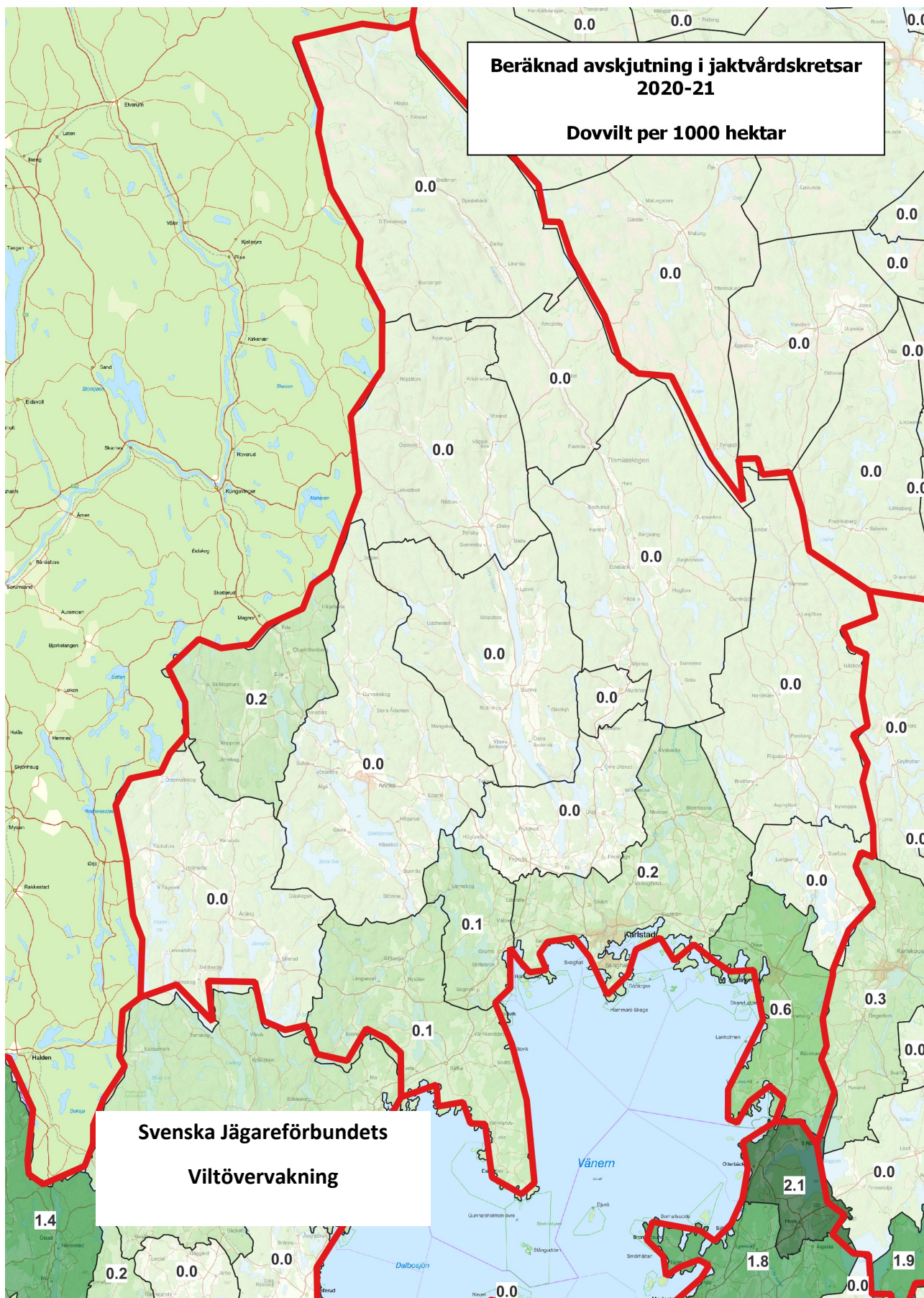
Avskjutning 2010—2020



Källa: Svenska Jägareförbundet viltövervakning.



Värmland

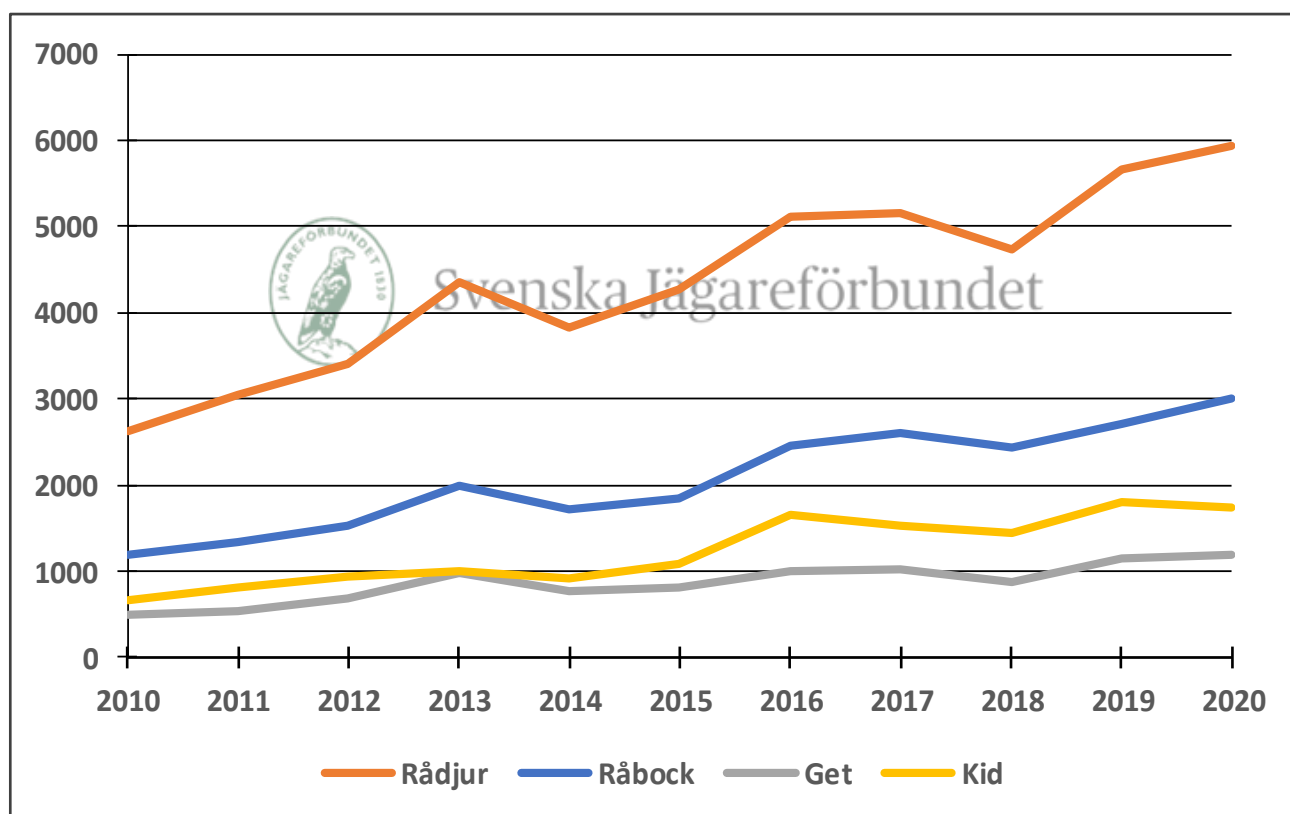


Avskjutning rådjur Värmlands län 2020-2021



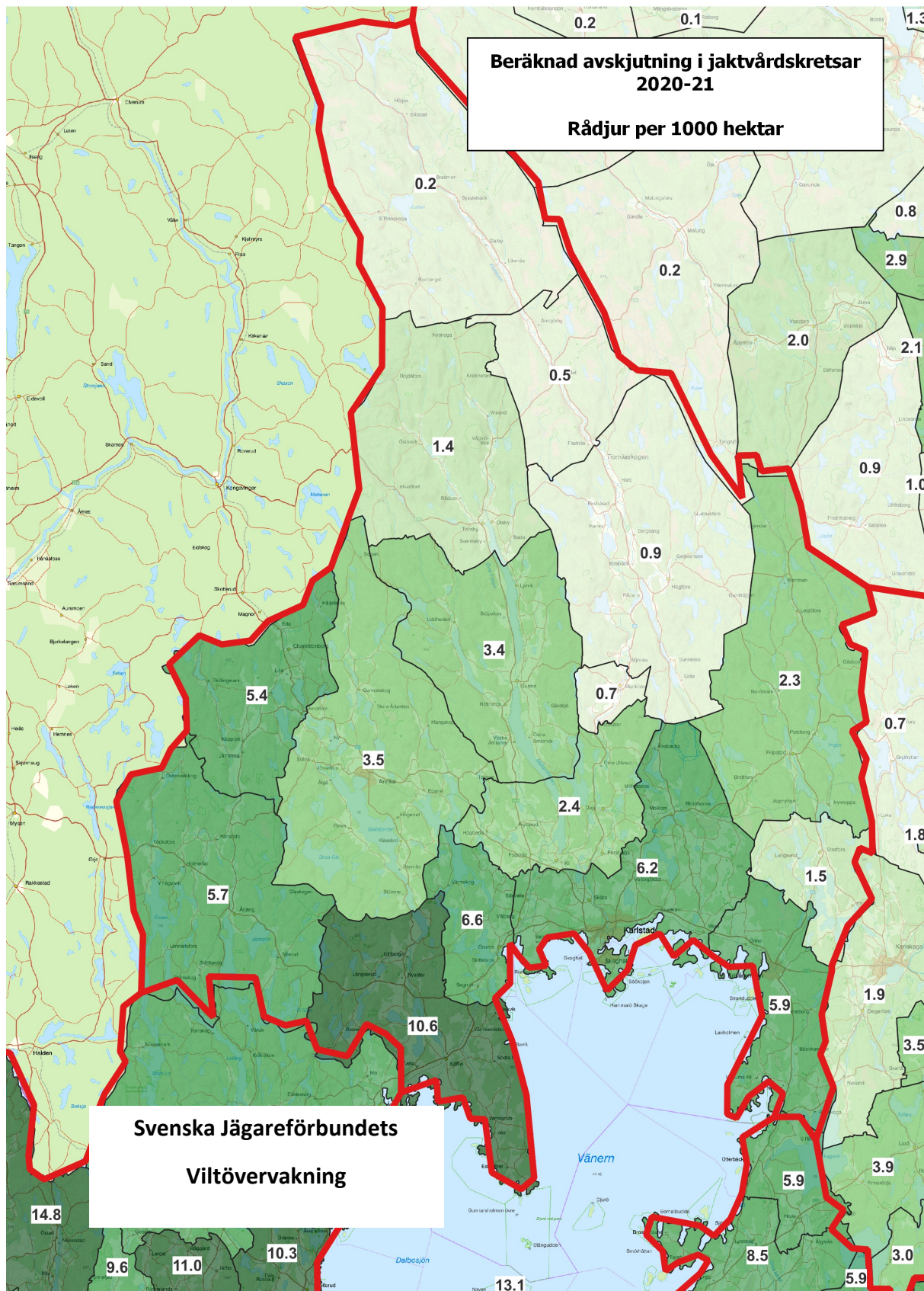
Rådjursavskjutningen i Värmland fortsätter att visa en positiv trend. Flera milda vintrar är troligen den enskilt viktigaste orsaken till denna positiva utvecklingen. Samtidigt är det stora skillnader i täthet i rådjursstammen i länet, med lägre avskjutning ju längre norrut man kommer. I Säffle jaktvårdskrets med högst avskjutning i länet skjuts över 10 rådjur/1000 hektar medan Finnskogens jaktvårdskrets endast 0,2 rådjur/1000 hektar skjuts.

Avskjutning 2010—2020





Värmland

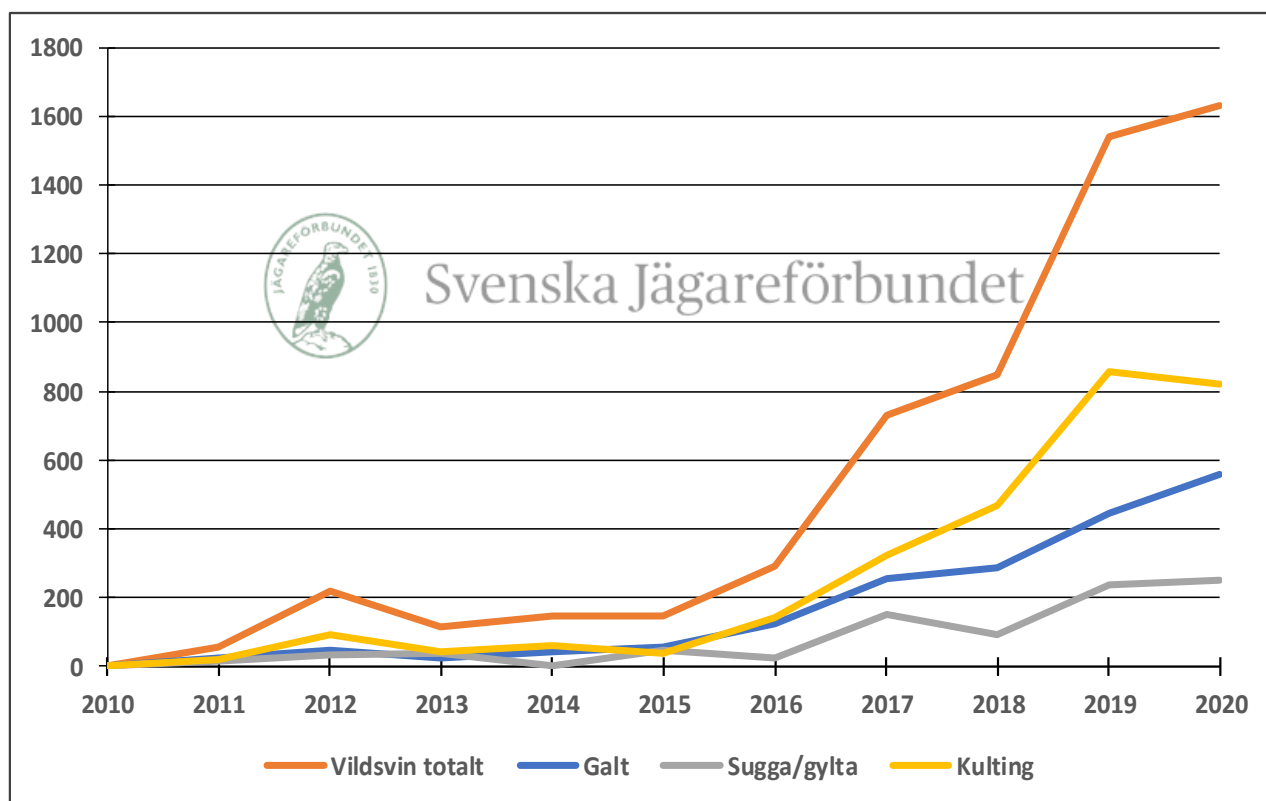


Avskjutning vildsvin Värmlands län 2010-2020



Vildsvinsavskjutningen fortsätter att öka i länet, vilket är väntat. Det finns fortfarande stora områden där vildsvinen är i etableringsfas och utbredningen lär expandera ytterligare. Jämfört med föregående säsong ser vi dock inte alls lika kraftig ökning av avskjutningen, vilket sannolikt kan härledas till ett sämre reproduktionsår. Orsaken till detta är sannolikt en kall och blöt vår. Det är tydligt att expansionen av vildsvin sker från sydost och det är i Kristinehamns jaktvårdskrets som avskjutningen är som högst. Längst i norr saknas fortfarande avskjutning men enstaka ströobservationer börjar göras även i dessa områden.

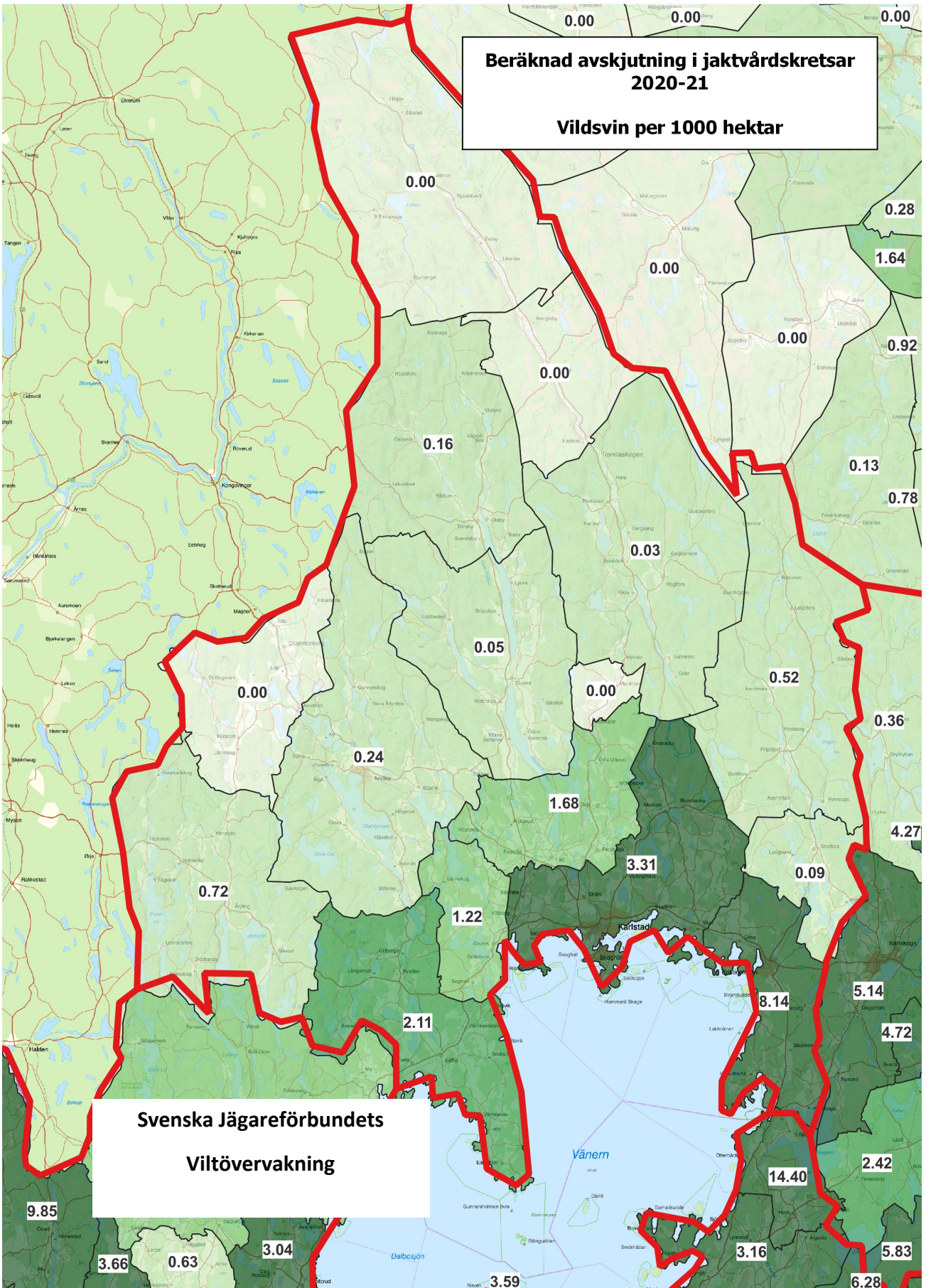
Avskjutning 2010—2020





Värmland

**Beräknad avskjutning i jaktvårdsretsar
2020-21**
Vildsvin per 1000 hektar

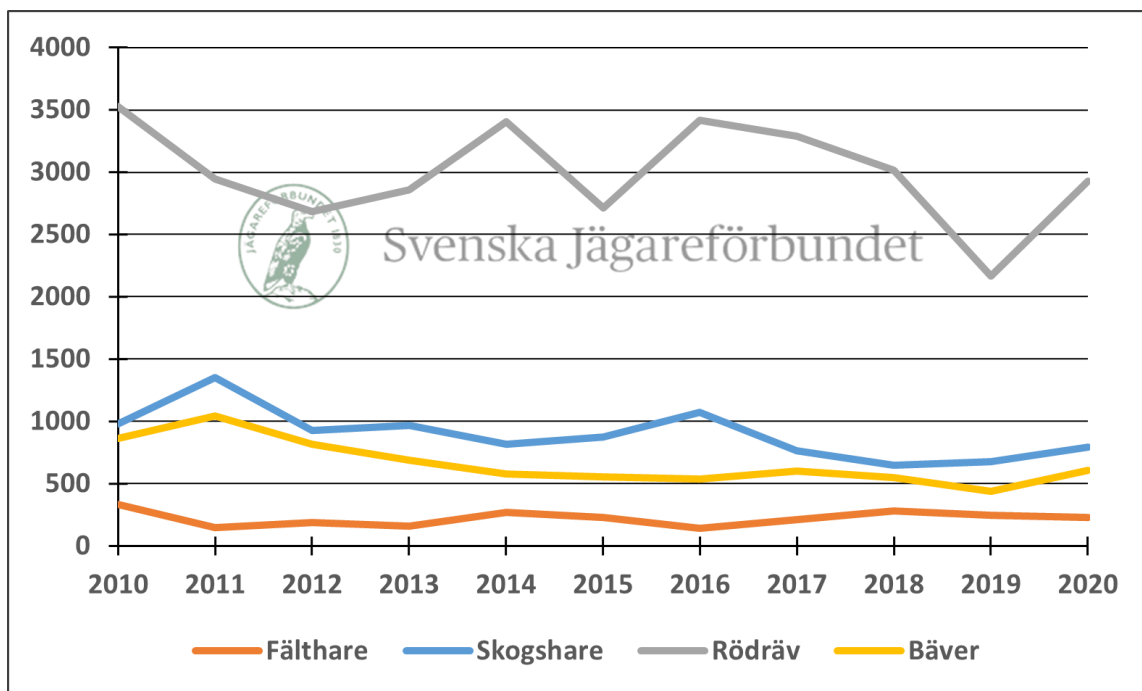




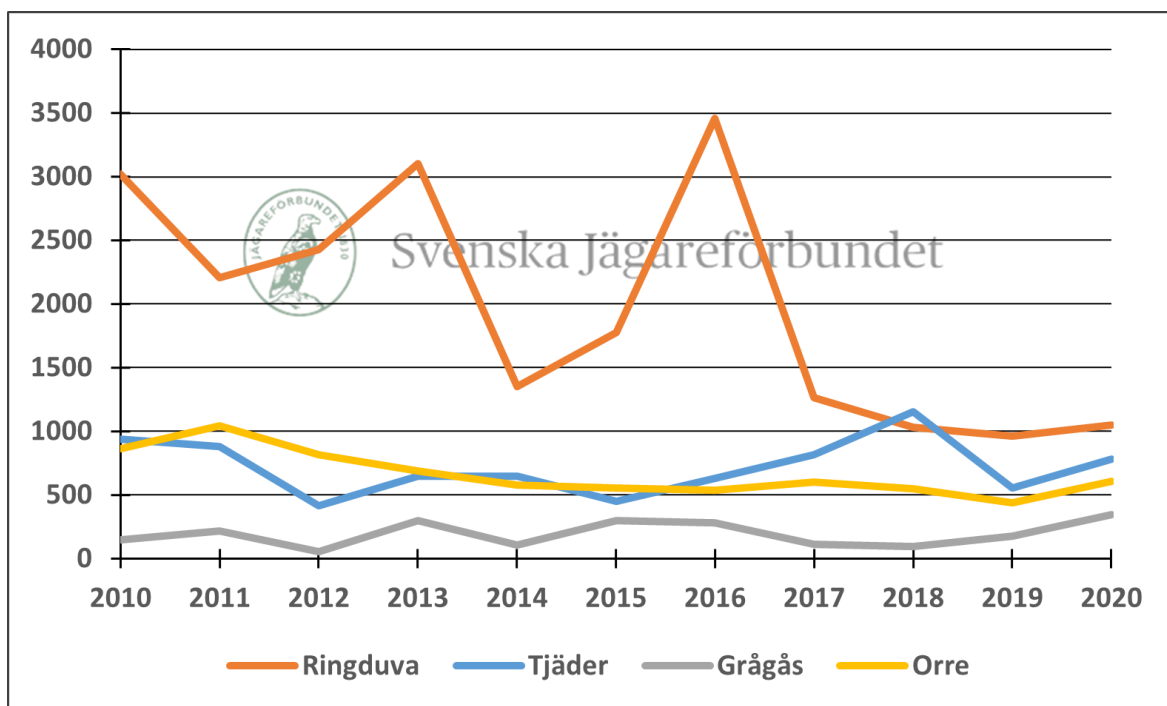
Småviltsavskjutning Värmlands län

Småviltsavskjutningen i länet är generellt stabil eller något vikande. Det finns säkerligen flera orsaker till detta men ett minskat jaktutövande kan sannolikt spela in. Troligtvis finns ett utrymme att uthålligt tillvarata småviltet som jaktlig resurs i högre grad än vad som görs i dag för ett flertal arter. Detta gäller inte minst fälthare, gäss och ringduva.

Avskjutning småvilt 2010—2020



Avskjutning fågel 2010—2020



Källa: Svenska Jägareförbundet viltövervakning.



Viktigt att rapportera avskjutningen

Den skattade avskjutningen i länet och lokala jaktvårdskretsar som presenterats i denna rapport beräknas med hjälp av den avskjutning som ditt och andras jaktlag rapporterat. Rapporteringen är frivillig, endast jaktlag som själva vill bidra med data deltar.

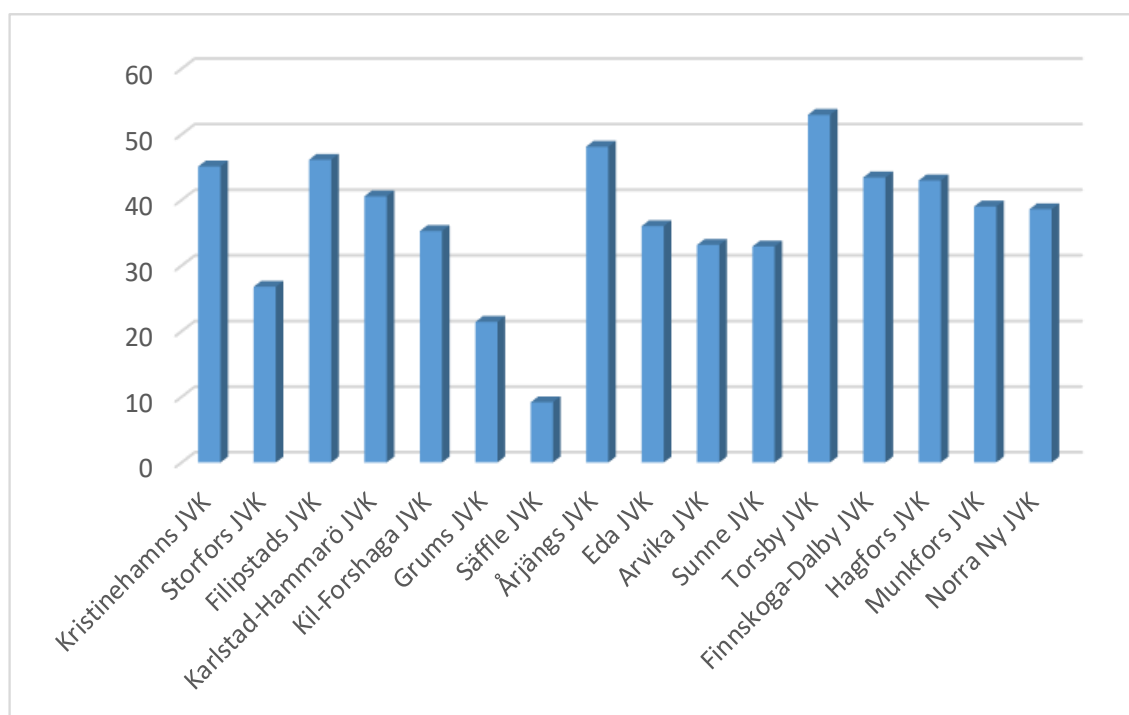
De jaktlag som rapporterar meddelar också sin jaktmarksareal. Den rapporterade arealen i varje jaktvårdskrets summeras och då erhålls täckningsgraden i rapporteringen för den aktuella jaktvårdskretsen.

Vid skattningen av avskjutningen används täckningsgraden som omräkningsfaktor. Beräkningen görs i varje enskild jaktvårdskrets för att på bästa sätt säkerställa likartade vildnadsförhållanden. Den skattade avskjutningen per jaktvårdskrets summeras till länsvis respektive nationell avskjutning.

För att erhålla bra kvalitet på skattningen bör hög rapporteringsgrad eftersträvas i varje enskild jaktvårdskrets.

Värmlands län 2020-2021

Täckningsgraden för jaktvårdskretsarna Värmlands län varierar mellan 9–48 %. Det finns alltså en stor förbättringspotential för några kretsar med låg rapporteringsgrad. Täckningsgraden för hela länet ligger på 39 %. Detta är snubblande nära Svenska Jägareförbundets målsättning att nå en täckningsgrad om minst 40 % per län senast år 2024. En hög täckningsgrad säkerställer en god beräkning av avskjutningens omfattning för de jaktbara viltarterna. Om Ni önskar utbildning eller information om hur man rapporterar i Viltdata är det bara att Ni hör av Er till Länsansvarig Jaktvårdskonsulent eller hämtar information som finns på www.viltdata.se.



Figur. Rapporteringsgrad per jaktvårdskrets 2020-2021. Källa: Svenska Jägareförbundet viltövervakning.



Svenska Jägareförbundet är en folkrörelse med 158 000 medlemmar som är organiserade i 22 till förbundet anslutna länsjaktvårdsföreningar. Förbundet bildades 1830 i syfte att rädda viltstammarna samt att främja en långsiktigt hållbar jakt. Svenska Jägareförbundet verkar utifrån en stor respekt för viltet, naturen, människan och samhället som kan sammanfattas i orden hänsyn och balans. Förbundet har även ett jakt- och viltvårdsuppdrag av regeringen att leda delar av den praktiska jakten och viltvården i Sverige.



Foto: Madeleine Lewander

Länsansvarig Jaktvårdskonsulent

Johan Stedt

Johan.stedt@jagareforbundet.se